



**ΓΕΝΙΚΟ ΠΡΟΞΕΝΕΙΟ ΤΗΣ ΕΛΛΑΔΟΣ ΣΤΟ ΝΤΥΣΣΕΛΝΤΟΡΦ
ΓΡΑΦΕΙΟ ΟΙΚΟΝΟΜΙΚΩΝ & ΕΜΠΟΡΙΚΩΝ ΥΠΟΘΕΣΕΩΝ**

Ντύσσελντορφ, 4 Μαρτίου 2013

Η ΑΓΟΡΑ ΟΙΝΟΥ ΤΗΣ ΓΕΡΜΑΝΙΑΣ – ΒΑΣΙΚΑ ΣΗΜΕΙΑ

- Η κατά κεφαλήν κατανάλωση οίνου στη Γερμανία κυμαίνεται τα τελευταία χρόνια σε επίπεδο άνω των 20 λίτρων ετησίως
- Η παραγωγή οίνου της Γερμανίας κυμαίνεται συνήθως σε επίπεδα μεταξύ 9 και 10 εκ. hl
- Περίπου τα 2/3 της προσφοράς οίνου στη γερμανική αγορά καλύπτονται από εισαγωγές
- Κυριότερες προμηθεύτριες χώρες της Γερμανίας είναι κατά σειρά η Ιταλία, η Ισπανία και η Γαλλία. Οι τρεις αυτές χώρες καλύπτουν σχεδόν τα ¾ των εισαγωγών της Γερμανίας
- Οι χώρες του Νέου Κόσμου (Ν. Αφρική, ΗΠΑ, Χιλή, Αυστραλία) έχουν κατακτήσει μερίδιο 15% της γερμανικής αγοράς
- Η χώρα μας είναι η 12^η σημαντικότερη προμηθεύτρια κρασιού της Γερμανίας
- Το ήμισυ των εισαγωγών οίνου της Γερμανίας αφορά κρασιά σε δοχεία άνω των 2 λίτρων
- Η οικιακή κατανάλωση αποτελεί το μεγαλύτερο τμήμα της κατανάλωσης οίνου στη Γερμανία. Το μερίδιο της εστίασης στην κατανάλωση οίνου φτάνει μόλις το 15%
- Το σημαντικότερο κανάλι διανομής οίνου για την οικιακή κατανάλωση είναι οι αλυσίδες λιανικής (discounters, supermarkets)
- Στις αλυσίδες λιανικής, το 68% των πωλήσεων αφορά κρασιά με τιμές κάτω των 2 € Το μερίδιο αγοράς των κρασιών με τιμή άνω των 5€ είναι μόλις 1,7%
- Στις κάβες και παραγωγούς, το μερίδιο των κρασιών με τιμή άνω των 5€ είναι 34,1%
- Το κόκκινο κρασί εξακολουθεί να έρχεται πρώτο στις προτιμήσεις των καταναλωτών, με μερίδιο αγοράς σχεδόν 50% το 2012. Αυξητική τάση παρατηρείται ωστόσο για το λευκό κρασί, με μερίδιο αγοράς στην οικιακή κατανάλωση άνω του 40%. Το μερίδιο αγοράς των ροζέ παρέμεινε σταθερό στο 10%.



**ΓΕΝΙΚΟ ΠΡΟΞΕΝΕΙΟ ΤΗΣ ΕΛΛΑΔΟΣ ΣΤΟ ΝΤΥΣΣΕΛΝΤΟΡΦ
ΓΡΑΦΕΙΟ ΟΙΚΟΝΟΜΙΚΩΝ & ΕΜΠΟΡΙΚΩΝ ΥΠΟΘΕΣΕΩΝ**

Ντύσσελντορφ, 4 Μαρτίου 2013

Η αγορά οίνου της Γερμανίας

Περιεχόμενα

I. Καλλιέργειες - Παραγωγή.....	3
<i>Καλλιεργούμενες εκτάσεις</i>	3
<i>Καλλιεργούμενες ποικιλίες</i>	4
<i>Παραγωγή</i>	6
II. Εισαγωγές οίνου στη Γερμανία – Εξαγωγές	7
<i>Εισαγωγές οίνου στη Γερμανία - Χώρες προέλευσης</i>	7
<i>Εισαγωγές οίνου Γερμανίας – Κύριες δασμολογικές κατηγορίες</i>	10
<i>Εισαγωγές οίνου Γερμανίας – Είδος κρασιού</i>	15
<i>Εξαγωγές οίνου Γερμανίας</i>	16
III. Κατανάλωση	17
<i>Κατά κεφαλήν κατανάλωση</i>	17
<i>Καταναλωτικές συνήθειες – Συχνότητα κατανάλωσης</i>	18
<i>Καταναλωτικές συνήθειες – Τόπος κατανάλωσης</i>	19
<i>Δημογραφικά και κοινωνικό – οικονομικά χαρακτηριστικά των καταναλωτών κρασιού</i>	19
III. Διανομή – Πωλήσεις - Τμηματοποίηση της αγοράς.....	20
<i>Εξέλιξη των πωλήσεων το 2012</i>	24
IV. Παράρτημα	26
<i>Πίνακας 1 : Οι μεγαλύτεροι διανομείς οίνου στη Γερμανία</i>	26
<i>Πίνακας 2: Οι 10 μεγαλύτερες αλυσίδες ειδικών καταστημάτων πώλησης οίνου στη Γερμανία</i>	27
<i>Πίνακας 3: Τα μεγαλύτερα οινοποιεία της Γερμανίας</i>	28
<i>Πίνακας 4: Οι μεγαλύτεροι συνεταιρισμοί οινοποιείων στη Γερμανία</i>	30
<i>Πίνακας 5: Οι 10 σημαντικότεροι προμηθευτές οίνου από την Ιταλία</i>	31
<i>Πίνακας 6: Οι 10 σημαντικότεροι προμηθευτές οίνου από τη Γαλλία</i>	32
<i>Πίνακας 7: Οι 10 σημαντικότεροι προμηθευτές οίνου από την Ισπανία</i>	33
<i>Πίνακας 8: Οι 10 σημαντικότεροι προμηθευτές οίνου από την υπόλοιπη Ευρώπη</i>	34
<i>Πίνακας 9: Οι 10 σημαντικότεροι προμηθευτές οίνου από τις χώρες του «Νέου Κόσμου»</i>	35
<i>Πίνακας 10: Τμηματοποίηση με βάση την τιμή, μερίδια αγοράς %, λιανεμπόριο</i>	36
<i>Πίνακας 11: Τμηματοποίηση με βάση την τιμή, μερίδια αγοράς %, κάβες και παραγωγό</i>	36
<i>Πίνακας 12: Κανάλια διανομής, μερίδια αγοράς %</i>	37
<i>Πίνακας 13: Μερίδια αγοράς % στο λιανεμπόριο, ανά είδος κρασιού</i>	37
<i>Πίνακας 14: Μερίδια αγοράς % στο λιανεμπόριο, ανά χώρα προέλευσης</i>	38
<i>Πίνακας 15 : Μέση τιμή εισαγωγών Γερμανίας ανά χώρα προέλευσης, 2008-2012</i>	39
<i>Πίνακας 16 : Κλαδικά περιοδικά για τον οίνο και περιοδικά οινογνωσίας</i>	40
<i>Πίνακας 17 : Blogs και portals με θέμα το κρασί στη Γερμανία</i>	41
<i>Πίνακας 18 : Διαγωνισμοί οίνου στη Γερμανία</i>	42

I. Καλλιέργειες - Παραγωγή

Καλλιεργούμενες εκτάσεις

Η Γερμανία κατατάσσεται από πλευράς καλλιεργούμενων εκτάσεων στη 14^η θέση μεταξύ των οινοπαραγωγών χωρών παγκοσμίως. Η καλλιεργούμενη έκταση το 2011 κάλυπτε επιφάνεια 102 χιλιάδων εκταρίων. Οι εκτάσεις για αμπελοκαλλιέργειες στη Γερμανία αυξήθηκαν κατά τη δεκαετία του '90 από τις 95 στις 105 χιλιάδες εκτάρια. Ωστόσο την επόμενη δεκαετία 2000-2011, οι καλλιεργούμενες εκτάσεις εμφάνισαν μικρή μείωση, όπως συνέβη και στις περισσότερες άλλες ευρωπαϊκές χώρες. Την τελευταία πενταετία, πάντως, οι αμπελουργικές εκτάσεις της χώρας καλύπτουν σταθερά 102 χιλιάδες εκτάρια.

Χώρες	Αμπελουργικές εκτάσεις (σε 1.000 εκτάρια)							Μεταβολή	Μεταβολή
	2011	2010	2009	2008	2007	2000	1990	2000/2011 (%)	1990/2011 (%)
1 Ισπανία	1.032	1.082	1.113	1.165	1.169	1.174	1.532	-12,1%	-32,6%
2 Γαλλία	807	825	837	852	867	917	939	-12,0%	-14,1%
3 Ιταλία	786	798	812	825	838	908	1.024	-13,4%	-23,2%
4 Τουρκία	500	503	505	518	521	581	581	-13,9%	-13,9%
5 Κίνα	495	490	485	480	475				
6 ΗΠΑ	405	404	403	402	397	413	301	-1,9%	34,6%
7 Πορτογαλία	240	243	244	246	248	261	379	-8,0%	-36,7%
8 Αργεντινή	218	228	228	226	226	209	210	4,3%	3,8%
9 Ρουμανία	204	205	206	207	209	248	245	-17,7%	-16,7%
10 Χιλή	202	200	199	198	196	174	120	16,1%	68,3%
11 Αυστραλία	174	170	176	173	174	140	59	24,3%	194,9%
12 Ν. Αφρική	131	131	132	132	133	117	100	12,0%	31,0%
13 Ελλάδα	111	115	116	116	117	129	150	-14,0%	-26,0%
14 Γερμανία	102	102	102	102	102	105	95	-2,9%	7,4%
15 Βραζιλία	92	92	92	92	86				
16 Βουλγαρία	72	79	81	86	93	111	140	-35,1%	-48,6%
17 Ουγγαρία	65	68	70	72	75	91	138	-28,6%	-52,9%
18 Αυστρία	46	50	48	48	50	51	58	-9,8%	-20,7%
19 Νέα Ζηλανδία	37	37	36	35	30	13	6	184,6%	516,7%
20 Ελβετία	15	15	15	15	15	15	15	0,0%	0,0%
Ευρωπαϊκή Ένωση	3.530	3.620	3.691	3.729	3.839	3.547	4.121	-0,5%	-14,3%
Κόσμος	7.495	7.589	7.657	7.737	7.749	7.885	8.381	-4,9%	-10,6%

Πηγή: DWI, Office International de la Vigne et du Vin, Paris

Στη Γερμανία υπάρχουν δεκατρείς οινοπαραγωγικές περιοχές, με μεγαλύτερες τις περιοχές Rheinhessen, Pfalz (Παλατινάτο) και Baden (Βάδη).

Οινοπαραγωγικές περιοχές της Γερμανίας	Επιφάνεια σε εκτάρια (ha)
1 Rheinhessen	26.490
2 Pfalz	23.489
3 Baden	15.820
4 Württemberg	11.345
5 Mosel	8.787

6 Franken	6.111
7 Nahe	4.149
8 Rheingau	3.134
9 Saale Unstrut	755
10 Ahr	559
11 Sachsen	483
12 Mittelrhein	459
13 Hessische Bergstrasse	441
Σύνολο	102.022

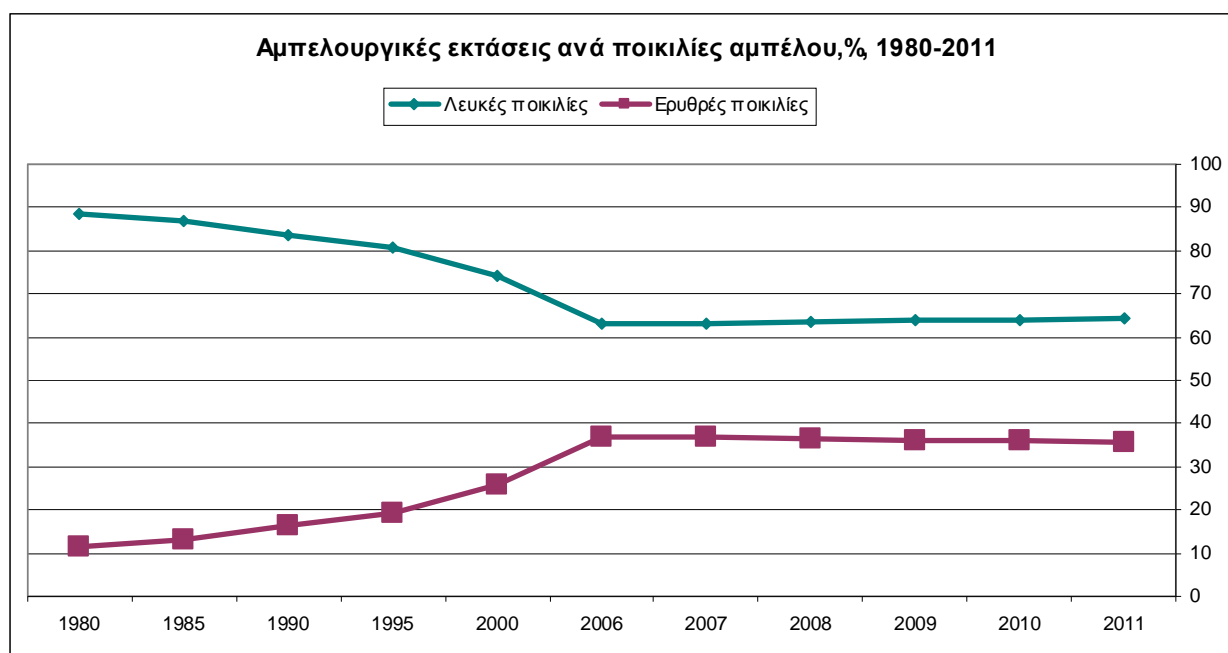
Πηγή: Statistisches Bundesamt

Καλλιεργούμενες ποικιλίες

Στο μεγαλύτερο μέρος των αμπελουργικών εκτάσεων της Γερμανίας καλλιεργούνται λευκές ποικιλίες. Περίπου τα δύο τρίτα των αμπελουργικών εκτάσεων καλύπτονται από καλλιέργειες λευκών ποικιλιών, ενώ το ένα τρίτο από καλλιέργειες ερυθρών ποικιλιών. Μετά τη μεγάλη στροφή προς τις ερυθρές ποικιλίες που πραγματοποιήθηκε κυρίως τη δεκαετία του '90 και κατά το πρώτο ήμισυ της επόμενης δεκαετίας (2000-2006), τα τελευταία πέντε χρόνια παρατηρείται σταδιακή επιστροφή στις λευκές ποικιλίες.

Αμπελουργικές εκτάσεις ανά είδος αμπέλου

Μερίδιο %	2011	2010	2009	2008	2007	2006	2000	1995	1990	1985	1980
Λευκές ποικιλίες	64,2	64,1	64	63,6	63,2	63,1	74	80,9	83,8	86,8	88,6
Ερυθρές ποικιλίες	35,8	35,9	36	36,4	36,8	36,9	26	19,1	16,2	13,2	11,4



Πηγή: Statistisches Bundesamt

Η κυριότερη λευκή ποικιλία που καλλιεργείται στη Γερμανία είναι το Riesling. Οι αμπελοκαλλιέργειες της ποικιλίας αυτής ξεπερνούν τα 22 χιλιάδες εκτάρια, αποτελώντας μερίδιο 22,2% των συνολικών αμπελοκαλλιεργειών της χώρας. Είναι μάλιστα χαρακτηριστικό ότι η μεταστροφή προς τις ερυθρές ποικιλίες που πραγματοποιήθηκε τη δεκαετία του '90 σε μικρό μόνο βαθμό έθιξε τις καλλιέργειες της ποικιλίας αυτής, που παραμένει εμβληματική για το γερμανικό κρασί, με τη χώρα να διαθέτει το 58% των καλλιεργειών Riesling παγκοσμίως.

Η μεταστροφή προς τις ερυθρές ποικιλίες έθιξε αντιθέτως, σε πολύ μεγαλύτερο βαθμό, τις γηγενείς λευκές ποικιλίες Müller Thurgau (ή Rivaner, ως διασταύρωση του Riesling και Silvaner), Silvaner, Kerner και Scheurebe. Στο ίδιο χρονικό διάστημα παρατηρήθηκε επίσης αύξηση στις καλλιέργειες διεθνών λευκών ποικιλιών, με κυριότερες τις Grauer Burgunder (Pinot gris) και Weisser Burgunder (Pinot blanc), αλλά επίσης και Chardonnay και Sauvignon Blanc. Ως αποτέλεσμα αυτού, η Γερμανία διαθέτει πλέον την τρίτη θέση στον κόσμο, μετά τις ΗΠΑ και την Ιταλία όσον αφορά τις εκτάσεις των καλλιεργειών Pinot gris, και τη δεύτερη θέση μετά την Ιταλία στις καλλιεργούμενες εκτάσεις Pinot blanc.

Αμπελουργικές εκτάσεις ανά ποικιλία αμπέλου	Επιφάνεια (ha)	Μερίδιο (%)	Μεταβολή επιφάνειας 1995-2011 (σε ha)
Riesling	22.636	22,2%	-649
Müller Thurgau	13.374	13,1%	-10.022
Silvaner	5.185	5,1%	-2.312
Grauer Burgunder	4.859	4,8%	2.288
Weisser Burgunder	4.280	4,2%	2.150
Kerner	3.328	3,3%	-3.948
Bacchus	1.893	1,9%	-1.518
Scheurebe	1.573	1,5%	-2.016
Chardonnay	1.388	1,4%	1.060
Gutedel	1.145	1,1%	-167
Traminer	870	0,9%	28
Sauvignon Blanc	650	0,6%	650
Ortega	594	0,6%	-640
Huxelrebe	571	0,6%	-854
Elbling	553	0,5%	-574
Λευκές ποικιλίες, σύνολο	65.570	64,2%	-16.624
Blauer Spätburgunder	11.756	11,5%	4.149
Dornfelder	8.009	7,8%	6.126
Blauer Portugieser	3.966	3,9%	-474
Blauer Trollinger	2.378	2,3%	-148
Schwaruriesling	2.198	2,2%	81
Regent	2.065	2,0%	2.058
Lemberger	1.775	1,7%	856
St. Laurent	667	0,7%	599
Merlot	521	0,5%	521
Acolon	482	0,5%	482
Domina	398	0,4%	289
Dunkelfelder	322	0,3%	125
Cabernet Mitos	322	0,3%	322
Cabernet Sauvignon	321	0,3%	321
Frühburgunder	262	0,3%	206
Cabernet Dorsa	247	0,2%	247
Ερυθρές ποικιλίες, σύνολο	36.526	35,8%	15.761
Σύνολο	102.096	100,0%	

Πηγή: Statistisches Bundesamt

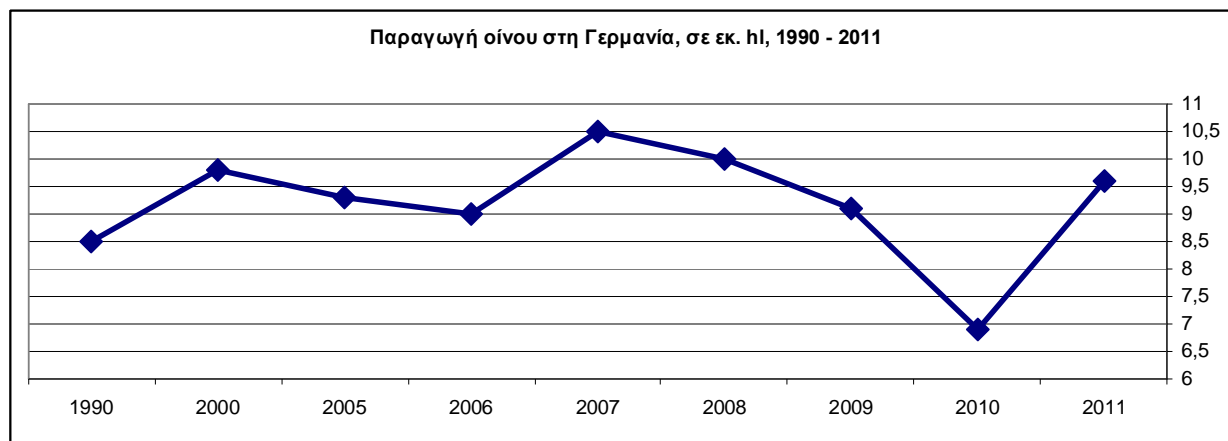
Η κυριότερη ερυθρή ποικιλία που καλλιεργείται στη Γερμανία είναι η Spätburgunder (Pinot noir), με τη χώρα να διαθέτει την τρίτη πιο μεγάλη έκταση στον κόσμο μετά τη Γαλλία και τις ΗΠΑ. Μεγάλο μέρος των καλλιεργειών αφορά επίσης την ποικιλία Dornfelder, ποικιλία που δημιουργήθηκε στη Γερμανία προ πεντηκονταετίας.

Παραγωγή

Η παραγωγή οίνου της Γερμανίας έφθασε το 2011 τα 9,6 εκ. hl, φέρνοντας τη χώρα στην έβδομη θέση μεταξύ των σημαντικότερων οινοπαραγωγών χωρών του κόσμου. Έτσι, μετά την ασυνήθιστα χαμηλή σοδειά του 2010 (6,9 εκ. hl), το 2011 η παραγωγή επανήλθε σε επίπεδο πάνω από τα 9 εκ. hl, όπου κινείται καθόλο το διάστημα της τελευταίας δεκαετίας.

Παραγωγή οίνου σε εκ. hl, 1990-2011									
Χώρες	2011	2010	2009	2008	2007	2006	2005	2000	1990
1 Γαλλία	49,6	45,7	46,3	41,6	45,4	52,2	53,3	57,5	65,5
2 Ιταλία	41,6	48,5	47,4	47	45,9	53,4	50,6	51,6	54,8
3 Ισπανία	34,3	35,2	35,1	36	34,7	38,1	41,1	41,7	38,6
4 ΗΠΑ	18,7	20,9	21,9	19,3	20	19,6	22,9	23,3	15,8
5 Αργεντινή	15,5	16,3	12,1	14,7	15	15,4	15,2	12,5	14
6 Αυστραλία	11	11,2	11,7	12,4	9,6	14,3	14	8,1	4,4
7 Γερμανία	9,6	6,9	9,1	10	10,5	9	9,3	9,8	8,5
8 Ν. Αφρική	9,3	10	10	10,2	9,8	9,4	8,4	6,9	9
9 Χιλή	9,2	9,9	10,1	8,7	8,2	8,4	7,9	6,4	4
10 Πορτογαλία	5,9	7,1	5,9	5,6	5,8	7,5	7,3	6,7	11,3
11 Ρουμανία	4,7	3,3	6,7	5,2	5,3	5	2,6	5,4	5,9
12 Ελλάδα	2,6	3	3,4	3,9	3,5	3,9	4	3,5	3,5
13 Ουγγαρία	2,4	2	3,2	3,5	3,7	3,2	3,1	3	5,5
14 Βραζιλία	3,5	2,5	2,7	3,7	3,3	2,3	3,2	0,7	2,9
15 Αυστρία	2,8	1,7	2,4	3	2,6	2,3	2,3	2,3	3,1
16 Βουλγαρία	1,3	1,2	1,6	1,6	2,1	1,8	1,7	2,1	2,9
ΕΕ	156,9	156,4	162,9	159,3	**	**	**	201,5	224,9
Κόσμος	266	265,1	271,2	268,1	266	286,6	282,8	275,9	282,9

Πηγή: DWI, Office International de la Vigne et du Vin, Paris



II. Εισαγωγές οίνου στη Γερμανία – Εξαγωγές

Εισαγωγές οίνου στη Γερμανία - Χώρες προέλευσης

Οι εισαγωγές της Γερμανίας μειώθηκαν το 2012 κατά 6,5% σε σχέση με την προηγούμενη χρονιά – ρεκόρ, και περιορίστηκαν στους 1.513 χιλιάδες τόννους.

Εισαγωγές Γερμανίας						
Δασμολογική κατηγορία 2204: Κρασιά από νωπά σταφύλια. Μούστος σταφυλιών						
Χώρες προέλευσης	Εισαγωγές: Βάρος	Εισαγωγές: Βάρος	Εισαγωγές: Βάρος	Εισαγωγές: Βάρος	Εισαγωγές: Βάρος	Ποσοστό επί συνόλου
	t	t	t	t	t	%
	2008	2009	2010	2011	2012	2012
1 Ιταλία	590.699	638.255	652.140	694.230	591.116	39,1%
2 Ισπανία	242.453	214.148	225.445	303.967	317.547	21,0%
3 Γαλλία	239.306	235.791	243.498	258.717	256.164	16,9%
4 Ν. Αφρική	68.050	70.993	73.087	81.860	78.802	5,2%
5 ΗΠΑ	43.892	44.782	46.914	51.953	50.728	3,4%
6 Αυστραλία	30.311	37.887	42.617	49.237	46.034	3,0%
7 Χιλή	54.866	51.736	55.915	48.733	43.002	2,8%
8 ΠΓΔΜ	35.123	38.441	29.827	30.556	35.943	2,4%
9 Αυστρία	36.743	43.357	40.352	23.237	25.575	1,7%
10 Πορτογαλία	18.304	17.846	19.756	18.484	17.812	1,2%
11 Ουγγαρία	11.575	16.663	17.107	16.055	14.002	0,9%
12 Ελλάδα	14.102	13.593	14.062	17.495	13.779	0,9%
13 Αργεντινή	7.590	5.511	4.417	4.945	5.205	0,3%
14 Νέα Ζηλανδία	832	888	1.590	2.903	3.232	0,2%
15 Δανία	1.481	13.015	4.193	3.901	2.903	0,2%
16 Ρουμανία	5.521	4.758	3.067	2.907	2.136	0,1%
17 Λουξεμβούργο	1.676	191	558	1.674	1.475	0,1%
18 Κόσοβο	1.679	1.217	1.212	1.031	1.105	0,1%
19 Κροατία	697	679	558	661	1.063	0,1%
20 Τουρκία	982	1.047	700	804	921	0,1%
21 Τυνησία	246	1.781	0	0	625	0,0%
22 Ουκρανία	735	713	730	660	590	0,0%
23 Μολδαβία	569	721	699	563	545	0,0%
24 Βουλγαρία	2.887	1.485	1.003	480	392	0,0%
25 Ελβετία	735	739	275	258	294	0,0%
26 ΗΒ	7	1.453	210	335	270	0,0%
27 Πολωνία	-	7	157	199	218	0,0%
28 Βοσνία και Ερζεγοβίνη	188	114	213	154	182	0,0%
29 Γεωργία	134	132	152	212	162	0,0%
30 Ισραήλ	122	122	133	156	158	0,0%
31 Κύπρος	550	882	644	607	125	0,0%
32 Βραζιλία	122	86	91	95	104	0,0%
33 Σερβία	842	328	205	277	99	0,0%
34 Μεξικό	99	41	73	96	97	0,0%
35 Σλοβενία	141	178	89	61	93	0,0%
Σύνολο	1.414.041	1.462.719	1.483.137	1.618.604	1.513.222	100,0%

(C)opyright Statistisches Bundesamt, Wiesbaden 2013, Stand: 26.02.2013 / 11:01:23

Τα στοιχεία για το 2012 είναι προσωρινά

Η μεγαλύτερη ποσότητα των εισαγωγών της Γερμανίας προήλθε ως συνήθως από την Ιταλία, με μερίδιο 39,1% επί του συνόλου. Δεύτερη σημαντικότερη προμηθεύτρια χώρα της Γερμανίας το 2012 με μερίδιο 21%, ήταν η Ισπανία, η οποία εναλλάσσεται τα τελευταία χρόνια στη θέση αυτή με τη Γαλλία, που βρέθηκε φέτος στην τρίτη θέση με μερίδιο 16,9%. Συνολικά οι τρεις αυτές χώρες καλύπτουν μερίδιο που ξεπερνά τα $\frac{3}{4}$ των εισαγωγών της Γερμανίας (2008: 75,8%, 2009: 74,4%, 2010: 75,6%, 2011: 77,7%, 2012: 77%).

Οι εισαγωγές από τη Ν. Αφρική σημείωσαν μικρή πτώση σε σχέση με τη χρονιά – ρεκόρ 2011, και πλησίασαν τους 79 χιλιάδες τόννους. Δεδομένου ότι γενικά οι εισαγωγές κινήθηκαν πτωτικά το μερίδιο της Ν. Αφρικής στις εισαγωγές της Γερμανίας αυξήθηκε εκ νέου και έφτασε το 5,2%, φέρνοντας τη χώρα στην τέταρτη θέση μεταξύ των προμηθευτριών χωρών της Γερμανίας. Ακριβώς το ίδιο παρατηρήθηκε και όσον αφορά τις εισαγωγές από τις ΗΠΑ (περίπου 51 χιλιάδες τόννοι, μερίδιο 3,4%). Το μερίδιο της Αυστραλίας παρέμεινε σταθερό στο 3% (6^η θέση), ενώ το μερίδιο της Χιλής περιορίστηκε ελαφρά (2,8%, 7^η θέση).

Συνολικά από την ομάδα των έξι υπερπόντιων χωρών, που αναφέρονται συχνά και ως «Νέος Κόσμος» - Neue Welt (Αργεντινή, Χιλή, ΗΠΑ, Αυστραλία, Νέα Ζηλανδία και Νότια Αφρική) προήλθε ποσοστό 15% επί του συνόλου των εισαγωγών (2008: 14,5%, 2009: 14,5%, 2010: 15,1%, 2011: 14,8%, 2012: 15%).

Άνοδο σημείωσαν οι εισαγωγές από την ΠΓΔΜ (8^η θέση, 36 χιλ. τόννοι) και την Αυστρία (9^η θέση, 25,6 χιλ. τόννοι), ενώ αντιθέτως πτώση σημείωσαν οι εισαγωγές από την Πορτογαλία (10^η θέση, 18 χιλ. τόννοι), την Ουγγαρία (11^η θέση, 14 χιλ. τόννοι) και τη Ρουμανία (16^η θέση, 2 χιλ. τόννοι).

Η Ελλάδα βρέθηκε και το 2012 στην δωδέκατη θέση μεταξύ των προμηθευτριών χωρών οίνου της Γερμανίας, με τις εισαγωγές από τη χώρα μας να εμφανίζονται σημαντικά μειωμένες σε σχέση με το 2011, οπότε πλησίασαν τις 17,5 χιλιάδες τόννους, και να επιστρέφουν στο επίπεδο των 13,8 χιλιάδων τόννων.

Συνολικά, η ομάδα των έξι ευρωπαϊκών χωρών που κατατάσσονται την τελευταία πενταετία στις 15 σημαντικότερες προμηθεύτριες της Γερμανίας (Ελλάδα, Πορτογαλία, Αυστρία, Ουγγαρία, Ρουμανία και ΠΓΔΜ) κάλυψε ποσοστό 7,2% των εισαγωγών της Γερμανίας (2008: 8,6%, 2009: 9,2%, 2010: 8,4%, 2011: 6,7%, 2012: 7,2%).

Σε όρους αξίας, οι εισαγωγές της Γερμανίας μειώθηκαν κατά 0,6% το 2012, περιοριζόμενες στα 2,35 δις € Η αξία των εισαγωγών από τη χώρα μας περιορίστηκε στα 22,4 εκ € περίπου. Έτσι, το 2012 ανακόπηκε η ανοδική πορεία της τελευταίας τετραετίας.

Εισαγωγές κατηγορία Γερμανίας

Δασμολογική 2204: Κρασιά από νοπά σταφύλια. Μούστος σταφυλιών

	Χώρες προέλευσης	Εισαγωγές:	Εισαγωγές:	Εισαγωγές:	Εισαγωγές:	Εισαγωγές:	Ποσοστό επί συνόλου %
		Αξία	Αξία	Αξία	Αξία	Αξία	
		1.000 EUR	1.000 EUR	1.000 EUR	1.000 EUR	1.000 EUR	
		2008	2009	2010	2011	2012	2012
1	Ιταλία	775.326	768.404	767.555	848.371	852.766	36,1%
2	Γαλλία	672.542	605.698	609.341	692.801	658.620	27,9%
3	Ισπανία	290.702	255.467	255.460	350.199	358.320	15,2%
4	Ν. Αφρική	70.874	71.577	82.149	89.876	89.519	3,8%
5	ΗΠΑ	56.034	56.601	72.427	79.286	86.277	3,6%
6	Αυστραλία	49.106	51.282	55.189	63.762	66.493	2,8%
7	Χιλή	57.162	59.122	65.350	66.728	65.371	2,8%
8	Αυστρία	51.415	56.476	58.788	50.763	55.323	2,3%
9	Πορτογαλία	37.268	36.394	37.111	36.281	36.560	1,5%
10	Ελλάδα	23.057	23.157	23.786	29.550	22.420	0,9%
11	ΠΓΔΜ	15.465	18.278	12.671	11.517	14.863	0,6%
12	Αργεντινή	11.577	10.369	8.857	10.259	11.803	0,5%
13	Ουγγαρία	11.578	13.122	12.506	12.848	11.712	0,5%
14	Νέα Ζηλανδία	4.233	3.543	5.519	9.486	10.828	0,5%
15	Δανία	1.924	14.768	5.488	4.878	3.424	0,1%
16	Ελβετία	3.753	3.643	2.001	2.113	2.313	0,1%
17	Λουξεμβούργο	2.278	685	1.052	2.615	2.197	0,1%
18	Κροατία	1.964	2.065	1.634	1.920	2.100	0,1%
19	Ουκρανία	2.245	2.191	2.098	2.014	1.796	0,1%
20	Ρουμανία	3.992	3.393	2.329	2.322	1.726	0,1%
21	Τουρκία	1.740	1.635	1.104	1.417	1.627	0,1%
22	ΗΒ	36	1.417	527	1.391	1.246	0,1%
23	Μολδαβία	1.006	1.214	1.146	933	895	0,0%
24	Βουλγαρία	3.083	1.644	1.322	1.140	854	0,0%
25	Ισραήλ	509	455	497	640	697	0,0%
26	Κόσοβο	907	690	682	580	613	0,0%
27	Γεωργία	352	427	486	641	486	0,0%
28	Πολωνία	-	18	387	516	461	0,0%
29	Τυνησία	136	891	1	1	347	0,0%
30	Βοσνία και Ερζεγοβίνη	313	222	396	267	346	0,0%
31	Λίβανος	152	223	188	236	343	0,0%
32	Καναδάς	249	198	277	283	196	0,0%
33	Βραζιλία	333	191	294	231	195	0,0%
34	Σλοβενία	128	185	159	71	188	0,0%
35	Μαυροβούνιο	238	221	190	228	179	0,0%
	Σύνολο	2.153.961	2.071.661	2.092.169	2.379.342	2.364.847	100,0%
	Ετήσια μεταβολή %		-3,8%	1,0%	13,7%	-0,6%	

(C)opyright Statistisches Bundesamt, Wiesbaden 2013, Stand: 26.02.2013 / 11:01:23

Τα στοιχεία για το 2012 είναι προσωρινά

Εισαγωγές οίνου Γερμανίας – Κύριες δασμολογικές κατηγορίες

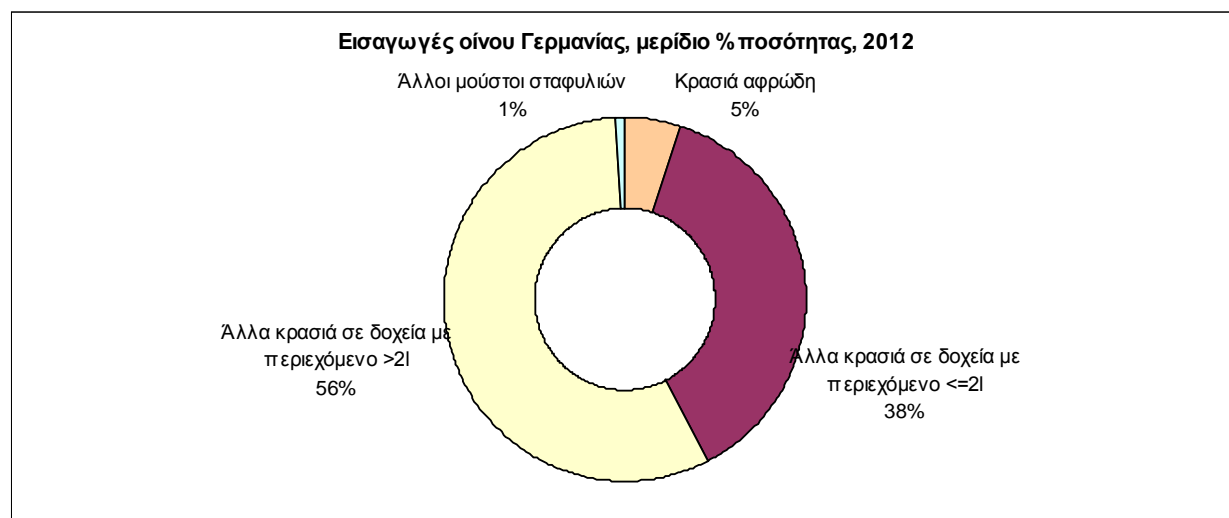
Το ήμισυ και πλέον των εισαγωγών οίνου της Γερμανίας αφορά εισαγωγές σε δοχεία με περιεχόμενο άνω των 2 λίτρων. Συγκεκριμένα, το 2012 σχεδόν 860 χιλιάδες τόννοι επί συνόλου 1.513 χιλ. τόννων εισήχθησαν στη Γερμανία σε δοχεία άνω των 2 λίτρων.

Δασμολογική κατηγορία	Εισαγωγές:	Εισαγωγές:	Εισαγωγές:	Εισαγωγές:	Εισαγωγές:
	ποσότητα	ποσότητα	ποσότητα	ποσότητα	ποσότητα
	t	t	t	t	t
	2008	2009	2010	2011	2012
220410 Κρασιά αφρώδη	76.388	69.680	69.597	85.072	74.569
220421 Άλλα κρασιά σε δοχεία με περιεχόμενο <=2l	622.098	629.442	570.830	593.081	568.767
220429 Άλλα κρασιά σε δοχεία με περιεχόμενο >2l	709.062	756.067	830.543	933.260	859.330
220430 Άλλοι μούστοι σταφυλιών	6.494	7.531	12.168	7.192	10.557
2204 Σύνολο	1.414.041	1.462.719	1.483.137	1.618.604	1.513.222

Ετήσια μεταβολή %	2008	2009	2010	2011	2012
220410 Κρασιά αφρώδη		-8,8%	-0,1%	22,2%	-12,3%
220421 Άλλα κρασιά σε δοχεία με περιεχόμενο <=2l		1,2%	-9,3%	3,9%	-4,1%
220429 Άλλα κρασιά σε δοχεία με περιεχόμενο >2l		6,6%	9,9%	12,4%	-7,9%
220430 Άλλοι μούστοι σταφυλιών		16,0%	61,6%	-40,9%	46,8%
2204 Σύνολο		3,4%	1,4%	9,1%	-6,5%

Μερίδιο επί συνόλου %	2008	2009	2010	2011	2012
220410 Κρασιά αφρώδη	5,4%	4,8%	4,7%	5,3%	4,9%
220421 Άλλα κρασιά σε δοχεία με περιεχόμενο <=2l	44,0%	43,0%	38,5%	36,6%	37,6%
220429 Άλλα κρασιά σε δοχεία με περιεχόμενο >2l	50,1%	51,7%	56,0%	57,7%	56,8%
220430 Άλλοι μούστοι σταφυλιών	0,5%	0,5%	0,8%	0,4%	0,7%
2204 Σύνολο	100,0%	100,0%	100,0%	100,0%	100,0%

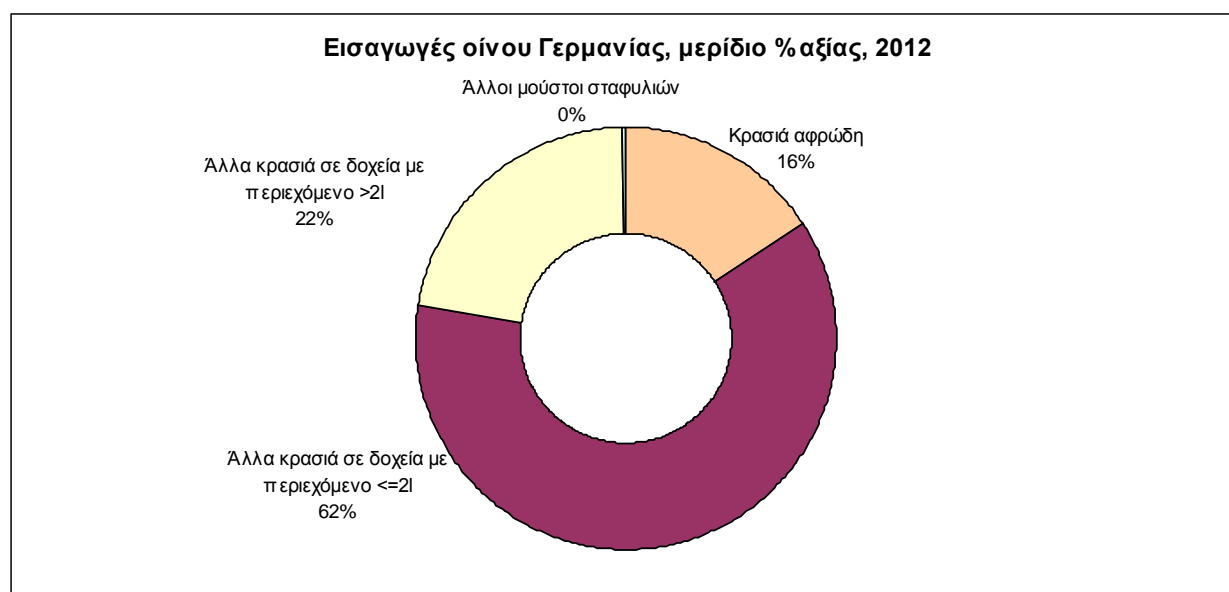
(C)opyright Statistisches Bundesamt, Wiesbaden 2013, Τα στοιχεία για το 2012 είναι προσωρινά



Σε όρους αξίας, το μερίδιο των εισαγωγών οίνου σε δοχεία άνω των 2 λίτρων ανήλθε το 2012 σε 22,2%, ενώ το μερίδιο των εισαγωγών σε δοχεία μέχρι 2 λίτρα περιορίστηκε σε 61,6%.

Δασμολογική κατηγορία		Εισαγωγές:	Εισαγωγές:	Εισαγωγές:	Εισαγωγές:	Εισαγωγές:
		Αξία	Αξία	Αξία	Αξία	Αξία
		1.000 EUR	1.000 EUR	1.000 EUR	1.000 EUR	1.000 EUR
		2008	2009	2010	2011	2012
220410	Κρασιά αφρώδη	406.045	341.459	339.868	429.551	377.236
220421	Άλλα κρασιά σε δοχεία με περιεχόμενο <=2l	1.374.966	1.360.065	1.366.365	1.471.892	1.456.640
220429	Άλλα κρασιά σε δοχεία με περιεχόμενο >2l	369.627	366.898	381.071	473.766	524.198
220430	Άλλοι μούστοι σταφυλιών	3.325	3.239	4.868	4.133	6.776
2204	Σύνολο	2.153.963	2.071.662	2.092.172	2.379.342	2.364.850
Ετήσια μεταβολή %		2008	2009	2010	2011	2012
220410	Κρασιά αφρώδη		-15,9%	-0,5%	26,4%	-12,2%
220421	Άλλα κρασιά σε δοχεία με περιεχόμενο <=2l		-1,1%	0,5%	7,7%	-1,0%
220429	Άλλα κρασιά σε δοχεία με περιεχόμενο >2l		-0,7%	3,9%	24,3%	10,6%
220430	Άλλοι μούστοι σταφυλιών		-2,6%	50,3%	-15,1%	63,9%
2204	Σύνολο		-3,8%	1,0%	13,7%	-0,6%
Μερίδιο επί συνόλου %		2008	2009	2010	2011	2012
220410	Κρασιά αφρώδη	18,9%	16,5%	16,2%	18,1%	16,0%
220421	Άλλα κρασιά σε δοχεία με περιεχόμενο <=2l	63,8%	65,7%	65,3%	61,9%	61,6%
220429	Άλλα κρασιά σε δοχεία με περιεχόμενο >2l	17,2%	17,7%	18,2%	19,9%	22,2%
220430	Άλλοι μούστοι σταφυλιών	0,2%	0,2%	0,2%	0,2%	0,3%
2204	Σύνολο	100,0%	100,0%	100,0%	100,0%	100,0%

(C)opyright Statistisches Bundesamt, Wiesbaden 2013, Τα στοιχεία για το 2012 είναι προσωρινά



Μεγάλο τμήμα των εισαγωγών κρασιού «χύμα» (σε δοχεία άνω των 2 λίτρων) προέρχεται από τις Ιταλία, Γαλλία και Ισπανία. Οι εισαγωγές από ορισμένες χώρες, όπως η ΠΓΔΜ και η Ρουμανία, γίνονται σχεδόν στο σύνολό τους χύμα και ακολουθεί εμφιάλωση στη Γερμανία από εταιρείες όπως η Weinkellerei Ostrau, Binderer St. Ursula και Reh Kendermann.

Εισαγωγές Γερμανίας

Δασμολογική κατηγορία 220429 Άλλα κρασιά σε δοχεία με περιεχόμενο >2l

Χώρες προέλευσης	Εισαγωγές: ποσότητα	Εισαγωγές: ποσότητα	Εισαγωγές: ποσότητα	Εισαγωγές: ποσότητα	Εισαγωγές: ποσότητα	Ποσοστό επί συνόλου	Ποσοστό επί συνόλου
	t	t	t	t	t	%	%
	2008	2009	2010	2011	2012	2011	2012
1 Ιταλία	269.562	305.118	356.312	383.719	303.195	41,1%	35,3%
2 Ισπανία	141.053	128.179	141.212	187.143	203.279	20,1%	23,7%
3 Γαλλία	75.706	77.032	99.347	116.753	119.714	12,5%	13,9%
4 Ν. Αφρική	51.568	53.729	54.340	64.171	60.337	6,9%	7,0%
5 Αυστραλία	19.320	25.507	32.212	40.564	36.375	4,3%	4,2%
6 ΠΓΔΜ	34.905	38.288	29.651	30.425	35.835	3,3%	4,2%
7 Χιλή	40.788	36.979	41.373	34.665	30.625	3,7%	3,6%
8 ΗΠΑ	30.601	31.571	29.203	33.047	30.592	3,5%	3,6%
9 Ουγγαρία	7.912	14.975	15.791	15.069	13.116	1,6%	1,5%
10 Πορτογαλία	7.122	8.098	8.283	7.758	7.331	0,8%	0,9%
11 Αυστρία	13.493	18.805	13.259	6.181	5.652	0,7%	0,7%
12 Αργεντινή	4.389	2.618	2.363	2.657	2.926	0,3%	0,3%
13 Ρουμανία	5.408	4.755	2.942	2.907	2.125	0,3%	0,2%
14 Ν. Ζηλανδία	100	230	405	1.849	2.120	0,2%	0,2%
15 Ελλάδα	729	480	696	2.513	2.017	0,3%	0,2%
16 Κόσοβο	1.679	1.198	1.194	1.016	1.089	0,1%	0,1%
17 Λουξεμβούργο	1.538	16	389	614	518	0,1%	0,1%
18 Κροατία	0	0	2	-	452	#VALUE!	0,1%
19 Τουρκία	263	504	344	336	396	0,0%	0,0%
20 Δανία	0	704	5	586	320	0,1%	0,0%
21 Βουλγαρία	1.250	776	275	193	197	0,0%	0,0%
22 Κύπρος	550	872	634	591	125	0,1%	0,0%
23 Σερβία	737	273	151	235	60	0,0%	0,0%
Σύνολο	709.062	756.067	830.543	933.260	859.330	100,0%	100,0%

Οι εισαγωγές από την Ελλάδα πραγματοποιούνται, με βάση τα στοιχεία της Γερμανικής Στατιστικής Υπηρεσίας, κατά το μεγαλύτερο μέρος τους σε δοχεία έως 2 λίτρα. Έτσι, η χώρα μας κατατάσσεται όγδοη μεταξύ όλων των προμηθευτριών χωρών της Γερμανίας στην κατηγορία αυτή, ενώ μόλις 15^η στην δασμολογική κατηγορία που αφορά τις εισαγωγές κρασιού «χύμα».

Εισαγωγές Γερμανίας

Δασμολογική κατηγορία 220421 Άλλα κρασιά σε δοχεία με περιεχόμενο <=2l

Χώρες προέλευσης	Εισαγωγές: Ποσότητα	Εισαγωγές: Ποσότητα	Εισαγωγές: Ποσότητα	Εισαγωγές: Ποσότητα	Εισαγωγές: Ποσότητα	Ποσοστό επί συνόλου	Ποσοστό επί συνόλου
	t	t	t	t	t	%	%
	2008	2009	2010	2011	2012	2011	2012
1 Ιταλία	286.570	295.166	255.244	275.358	255.275	46,4%	44,9%
2 Γαλλία	146.102	141.842	124.972	120.248	117.693	20,3%	20,7%
3 Ισπανία	72.491	65.616	64.344	83.842	82.215	14,1%	14,5%
4 ΗΠΑ	13.291	13.210	17.646	18.904	20.133	3,2%	3,5%
5 Αυστρία	22.870	24.146	26.617	16.638	19.409	2,8%	3,4%
6 Ν. Αφρική	16.397	17.183	18.661	17.568	18.371	3,0%	3,2%
7 Χίλη	14.075	14.753	14.532	14.065	12.373	2,4%	2,2%
8 Ελλάδα	13.368	13.110	13.359	14.478	11.756	2,4%	2,1%
9 Πορτογαλία	11.180	9.729	11.452	10.712	10.470	1,8%	1,8%
10 Αυστραλία	10.963	12.352	10.376	8.656	9.645	1,5%	1,7%
11 Δανία	1.178	11.842	3.759	3.144	2.569	0,5%	0,5%
12 Αργεντινή	3.191	2.887	2.050	2.283	2.275	0,4%	0,4%
13 Νέα Ζηλανδία	730	657	1.184	1.052	1.108	0,2%	0,2%
14 Λουξεμβούργο	113	144	138	1.034	938	0,2%	0,2%
15 Ουγγαρία	3.542	1.651	1.290	941	825	0,2%	0,1%
16 Κροατία	697	679	556	661	611	0,1%	0,1%
17 Μολδαβία	568	714	690	563	543	0,1%	0,1%
18 Τουρκία	719	543	356	468	524	0,1%	0,1%
19 Ελβετία	727	675	256	233	280	0,0%	0,0%
20 Ολλανδία	134	184	767	422	204	0,1%	0,0%
21 Βουλγαρία	1.636	709	728	287	195	0,0%	0,0%
22 Βοσνία και Ερζεγοβίνη	188	114	213	154	182	0,0%	0,0%
23 Γεωργία	133	122	144	211	160	0,0%	0,0%
24 Ισραήλ	122	122	133	156	157	0,0%	0,0%
25 ΠΓΔΜ	218	153	176	131	107	0,0%	0,0%
26 Λίβανος	50	50	51	66	83	0,0%	0,0%
27 Σλοβενία	111	126	89	36	80	0,0%	0,0%
28 Σουηδία	-	25	63	79	72	0,0%	0,0%
29 Κίνα	163	118	77	80	69	0,0%	0,0%
30 Μαυροβούνιο	104	86	73	83	62	0,0%	0,0%
31 Σερβία	105	55	54	42	38	0,0%	0,0%
32 Καναδάς	18	11	27	26	34	0,0%	0,0%
33 Βραζιλία	100	36	61	50	30	0,0%	0,0%
34 ΗΒ	0	393	191	95	22	0,0%	0,0%
35 Κόσοβο	-	19	18	15	16	0,0%	0,0%
36 Ρουμανία	63	3	124	0	11	0,0%	0,0%
Σύνολο	622.098	629.441	570.830	593.080	568.767	100,0%	100,0%

(C)opyright Statistisches Bundesamt, Wiesbaden 2013, Τα στοιχεία για το 2012 είναι προσωρινά

Σε ότι αφορά τις εισαγωγές αφρώδους οίνου, το μεγαλύτερο μερίδιο της ποσότητας προέρχεται και πάλι κατά σειράν από τις Ισπανία, Ιταλία και Γαλλία, ενώ οι εισαγωγές από τη χώρα μας κινούνται σε πολύ χαμηλά επίπεδα - με εξαίρεση το 2011, οπότε πραγματοποιήθηκαν εισαγωγές 500 τόννων αφρώδους οίνου από τη χώρα μας.

Εισαγωγές Γερμανίας - Δασμολογική κατηγορία 220410 Κρασιά αφρώδη

Χώρες προέλευσης	Εισαγωγές:	Εισαγωγές:	Εισαγωγές:	Εισαγωγές:	Εισαγωγές:	Ποσοστό επί συνόλου	Ποσοστό επί συνόλου
	ποσότητα	ποσότητα	ποσότητα	ποσότητα	ποσότητα		
	t	t	t	t	t	%	%
	2008	2009	2010	2011	2012	2011	2012
1 Ισπανία	27.605	18.567	16.078	29.975	28.278	35,2%	37,9%
2 Ιταλία	29.594	32.345	32.256	31.045	25.900	36,5%	34,7%
3 Γαλλία	17.494	16.916	19.179	21.667	18.757	25,5%	25,2%
4 Ουκρανία	724	706	727	660	584	0,8%	0,8%
5 Αυστρία	316	369	450	418	512	0,5%	0,7%
6 ΗΒ	6	11	11	234	248	0,3%	0,3%
7 Ν. Αφρική	84	81	87	98	94	0,1%	0,1%
8 Ουγγαρία	23	38	27	45	60	0,1%	0,1%
9 Λουξεμβούργο	25	32	31	26	19	0,0%	0,0%
10 Λετονία	74	41	61	30	17	0,0%	0,0%
11 Δανία	303	469	429	171	14	0,2%	0,0%
12 Αυστραλία	28	29	28	17	14	0,0%	0,0%
13 Βέλγιο	1	6	6	1	12	0,0%	0,0%
14 Ολλανδία	58	3	5	91	10	0,1%	0,0%
15 Πορτογαλία	2	20	20	14	10	0,0%	0,0%
16 Βραζιλία	2	2	5	3	6	0,0%	0,0%
17 Ελβετία	8	6	9	8	6	0,0%	0,0%
18 Ελλάδα	4	3	7	504	6	0,6%	0,0%
19 Νέα Ζηλανδία	3	1	2	3	5	0,0%	0,0%
20 Χιλή	4	4	10	2	4	0,0%	0,0%
21 Αργεντινή	10	5	4	3	4	0,0%	0,0%
22 ΗΠΑ	0	1	65	2	3	0,0%	0,0%
						0,0%	0,0%
Σύνολο	76.388	69.679	69.597	85.072	74.569	100,0%	100,0%

(C)opyright Statistisches Bundesamt, Wiesbaden 2013, Τα στοιχεία για το 2012 είναι προσωρινά

Σε όρους αξίας, μερίδιο σχεδόν 55% των εισαγωγών αφρώδους οίνου προήλθε το 2012 από τη Γαλλία.

Εισαγωγές Γερμανίας - Δασμολογική κατηγορία 220410 Κρασιά αφρώδη

Χώρες προέλευσης	Εισαγωγές:	Εισαγωγές:	Εισαγωγές:	Εισαγωγές:	Εισαγωγές:	Ποσοστό επί συνόλου	Ποσοστό επί συνόλου
	Αξία	Αξία	Αξία	Αξία	Αξία		
	1.000 EUR	1.000 EUR	1.000 EUR	1.000 EUR	1.000 EUR	%	%
	2008	2009	2010	2011	2012	2011	2012
1 Γαλλία	252.913	200.331	205.403	246.003	205.503	57,3%	54,5%
2 Ιταλία	78.631	84.579	85.875	89.406	85.207	20,8%	22,6%
3 Ισπανία	69.040	50.790	42.799	85.766	79.927	20,0%	21,2%
4 Αυστρία	1.598	1.745	1.919	2.573	2.412	0,6%	0,6%
19 Ελλάδα	10	11	22	1.071	29	0,2%	0,0%
Σύνολο	406.044	341.459	339.866	429.554	377.233	100,0%	100,0%

(C)opyright Statistisches Bundesamt, Wiesbaden 2013, Τα στοιχεία για το 2012 είναι προσωρινά

Εισαγωγές οίνου Γερμανίας – Είδος κρασιού

Το μεγαλύτερο μέρος των εισαγωγών οίνου της Γερμανίας, τόσο σε ποσότητα, όσο και σε αξία, αφορά εισαγωγές ερυθρών οίνων: συγκεκριμένα το 70% της αξίας και το 64% της ποσότητας των εισαγωγών μη αφρώδους οίνου αφορά ερυθρούς οίνους.

Σχεδόν το 40% της αξίας και το 20% της ποσότητας των εισαγωγών μη αφρώδους οίνου αφορά κρασιά ΠΟΠ / ΠΓΕ (Quality wine, Qualitätswein), ενώ το μεγαλύτερο μέρος των εισαγωγών αφορά άλλους οίνους. Η σχέση αυτή ισχύει σε γενικές γραμμές τόσο για τις εισαγωγές ερυθρών, όσο και για τις εισαγωγές λευκών οίνων.

Η μέση τιμή για τις εισαγωγές οίνων ποιότητας είναι σχεδόν τριπλάσια της μέσης τιμής εισαγωγών για τους άλλους οίνους: το 2011, η μέση τιμή των εισαγωγών οίνων ποιότητας ανήλθε σε 253 €/ hl, ενώ για τους άλλους οίνους σε 91 €/ hl. Για τα λευκά κρασιά, η μέση τιμή εισαγωγών το 2011 ανήλθε σε 102 €/ hl (216 €/ hl για τα κρασιά ποιότητας, 78 €/ hl για τα άλλα). Για τα ερυθρά κρασιά, η μέση τιμή εισαγωγών ανήλθε σε 136 €/ hl: 270 €/ hl για τα κρασιά ποιότητας, 99 €/ hl για τα άλλα κρασιά.

Οι εισαγωγές οίνων λικέρ αποτελούν μικρό μόνο ποσοστό των συνολικών εισαγωγών της Γερμανίας, καθώς η αξία τους ανέρχεται σε 25 εκ. € και η ποσότητά τους σε 75 χιλ. hl. Έτσι, η μέση τιμή των εισαγωγών οίνων λικέρ διαμορφώθηκε το 2011 σε 333 €/ hl.

Εισαγωγές στη Γερμανία 2011

Είδος	Αξία σε 1.000 €	Ποσότητα σε hl	Μερίδιο αξίας %	Μερίδιο ποσότητας %
Λευκοί ΠΟΠ/ΠΓΕ	187.000	864.000	37,6%	17,8%
Λευκοί άλλοι	310.000	3.991.000	62,4%	82,2%
Λευκός οίνος	497.000	4.855.000	100,0%	100,0%
Ερυθροί ΠΟΠ/ΠΓΕ	496.000	1.833.000	42,7%	21,5%
Ερυθροί άλλοι	665.000	6.695.000	57,3%	78,5%
Ερυθρός οίνος	1.161.000	8.528.000	100,0%	100,0%
Σύνολο ΠΟΠ/ΠΓΕ	683.000	2.697.000	41,2%	20,2%
Σύνολο άλλοι	975.000	10.686.000	58,8%	79,8%
Σύνολο λευκοί και ερυθροί οίνοι	1.658.000	13.383.000	100,0%	100,0%
Porto, Sherry, Tokay κα.	22.000	60.000	88,0%	80,0%
Άλλοι	3.000	15.000	12,0%	20,0%
Οίνοι λικέρ	25.000	75.000	100,0%	100,0%
Σαμπάνια	188.000	104.000	47,0%	13,2%
Άλλοι	133.000	429.000	33,3%	54,3%
Οίνος με CO ₂ πίεση min. 3 bar	79.000	257.000	19,8%	32,5%
Αφρώδεις οίνοι	400.000	790.000	100,0%	100,0%
Αρωματισμένοι οίνοι	31.000	248.000		
Ημιαφρώδεις οίνοι	126.000	694.000		
Σύνολο οίνος	2.240.000	15.190.000		
Μούστος	3.000	55.000		

Πηγή: DWI, Statistisches Bundesamt

Εξαγωγές οίνου Γερμανίας

Οι γερμανικές εξαγωγές την τελευταία δεκαετία κυμαίνονται στο επίπεδο των 1,5 – 2 εκατομμυρίων hl, αντιστοιχώντας περίπου στο 20% της εγχώριας παραγωγής. Η μέση τιμή των γερμανικών εξαγωγών οίνου διαμορφώθηκε στα 227 €/hl, καθώς το μεγαλύτερο μέρος των εξαγωγών αφορά οίνους ποιότητας (Qualitätswein, Prädikatswein) που εξάγονται κατά κύριο λόγο εμφιαλωμένοι. Το μεγαλύτερο μέρος των εξαγωγών αφορά λευκούς οίνους, πραγματοποιούνται όμως σε κάποιο βαθμό και εξαγωγές ερυθρών οίνων.

Κυριότερες χώρες προς τις οποίες κατευθύνονται οι εξαγωγές είναι η Αμερική, η Βρετανία, η Ολλανδία και Νορβηγία και η Ρωσία. Το ενδιαφέρον των Γερμανών εξαγωγέων στρέφεται τα τελευταία χρόνια ιδιαιτέρως προς τις χώρες της Άπω Ανατολής, Κίνα, Hong Kong και Ιαπωνία, αλλά και προς τις Νότια Κορέα, Ινδία και Ταϊλάνδη.

Εξαγωγές οίνου Γερμανίας

Έτος	Ποσότητα σε hl	Αξία σε 1.000 €	Μέση τιμή (€/hl)
2011	1.539.000	349	227
2010	1.715.000	355	207
2009	2.068.000	399	193
2008	2.231.000	434	196
2007	1.924.000	385	200
2006	1.865.000	361	194
2005	1.721.000	314	183
2004	1.897.000	307	162
2003	2.159.000	341	158
2002	1.932.000	294	152
2001	1.902.000	280	147
2000	1.996.000	276	138

Πηγή: DWI, Verband Deutscher Weinexporteure

Εξαγωγές οίνου Γερμανίας

	2011			2010			Μεταβολή 2010/2011 (%)	
	Αξία σε 1.000 €	Ποσότητα σε hl	Μέση τιμή €/hl	Αξία σε 1.000 €	Ποσότητα σε hl	Μέση τιμή €/hl	Αξία	Ποσότητα
Σύνολο	349.000	1.539.000	227	355.000	1.744.000	203	-1,7	-11,8
Οίνοι ποιότητας	292.000	1.169.000	250	285.000	1.246.000	229	2,4	-6,2
Άλλοι οίνοι	57.000	370.000	153	70.000	499.000	139	-18,4	-25,8
Εμφιαλωμένοι οίνοι	319.000	1.322.000	241	326.000	1.502.000	217	-2,4	-12
Χύμα	30.000	217.000	139	28.000	242.000	117	6,4	-10,3
Λευκοί	308.000	1.345.000	229	306.000	1.467.000	209	0,4	-8,3
Ερυθροί	41.000	194.000	212	48.000	277.000	174	-15	-30,1

Πηγή: DWI, Verband Deutscher Weinexporteure

Τα στοιχεία αφορούν καθαρές εξαγωγές (Netto) χωρίς επανεξαγωγές

III. Κατανάλωση

Κατά κεφαλήν κατανάλωση

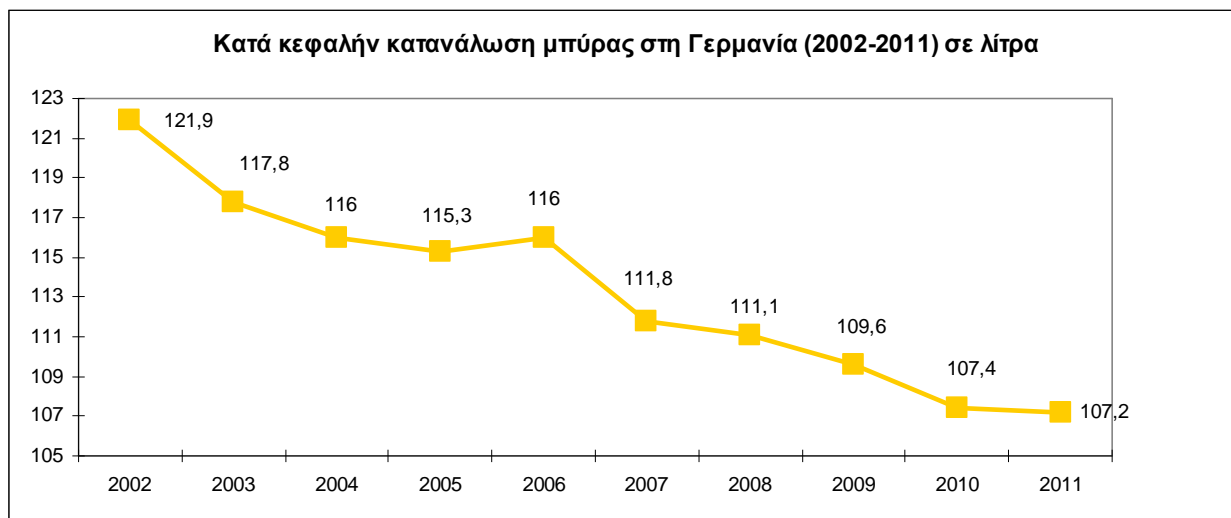
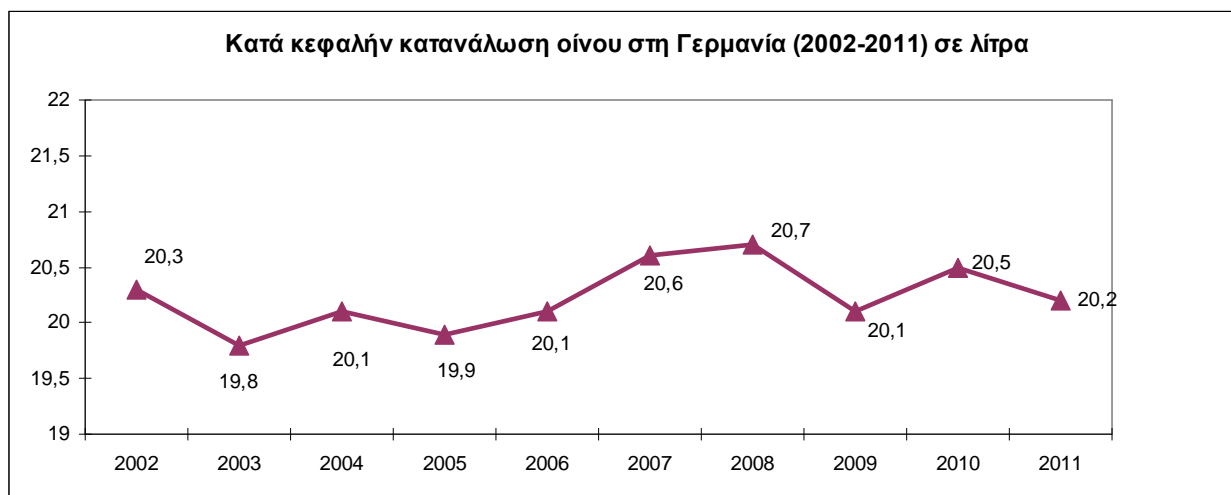
Το 2011 η κατά κεφαλήν κατανάλωση οίνου στη Γερμανία μειώθηκε ελαφρά, περιοριζόμενη στα 20,2 λίτρα ετησίως. Συνολικά την δεκαετία 2002-2011 η κατά κεφαλήν κατανάλωση οίνου κυμάνθηκε σε επίπεδο περί τα 20 λίτρα/έτος. Στο ίδιο χρονικό διάστημα η κατανάλωση μύρας μειώθηκε σημαντικά, σχεδόν κατά 10 λίτρα στο διάστημα 10 ετών, περιοριζόμενη κατά περισσότερο από 1 λίτρο κατ'έτος. Παρά το γεγονός αυτό, δε φαίνεται να υπάρχει ευθεία υποκατάσταση της μύρας από το κρασί, με αποτέλεσμα να μη διαγράφεται μια ξεκάθαρα αυξητική τάση στην κατά κεφαλήν κατανάλωση κρασιού.

Κατά κεφαλήν κατανάλωση οινοπνευματωδών ποτών στη Γερμανία (σε λίτρα)

	2002	2005	2010	2011	Μεταβολή 10/11 (%)	Μεταβολή 02/11 (%)
Μύρα	121,9	115,3	107,4	107,2	-0,2%	-12,1%
Οινοπνευματώδη	5,9	5,7	5,4	5,4	0,0%	-8,5%
Κρασί	20,3	19,9	20,5	20,2	-1,5%	-0,5%
Αφρώδης οίνος	3,9	3,8	3,9	4,1	5,1%	5,1%
Σύνολο	152	144,7	137,2	136,9	-0,2%	-9,9%

Τα στοιχεία για το 2011 είναι προσωρινά

Πηγή: Bundesverband der Deutschen Spirituosen Industrie und Importeure e.V, DWI



Καταναλωτικές συνήθειες – Συχνότητα κατανάλωσης

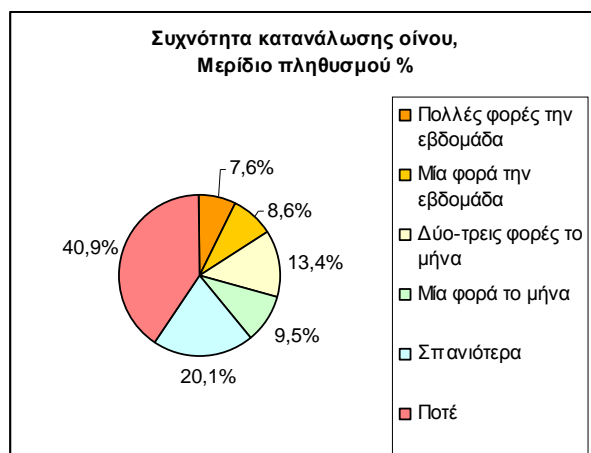
Σχετικά με τις καταναλωτικές συνήθειες των Γερμανών και τη συχνότητα κατανάλωσης οίνου και μπύρας, έρευνα των Hoffmann και Szolnoki του ινστιτούτου Geisenheim¹ καταλήγει ότι η ομάδα πληθυσμού που καταναλώνει τουλάχιστον μία φορά την εβδομάδα κρασί ξεπερνά το ποσοστό 16%, ενώ το μερίδιο πληθυσμού που δεν καταναλώνει ποτέ κρασί ανέρχεται στο 41%. Αντιστοίχως για τη μπύρα, η ομάδα πληθυσμού που καταναλώνει μπύρα τουλάχιστον μία φορά την εβδομάδα πλησιάζει το 44%, υπάρχει ωστόσο και μια όχι ευκαταφρόνητη ομάδα (24% του συνόλου) που δεν καταναλώνει ποτέ μπύρα.

Το ποσοστό των «αρνητών» του κρασιού εμφανίζεται, με ποσοστό 41%, απροσδόκητα υψηλό στη μελέτη αυτή, όπως επισημαίνουν και οι ίδιοι οι συντάκτες της: οι περισσότερες έως τώρα μελέτες δείχνουν ότι η ομάδα των ατόμων που δεν καταναλώνει ποτέ κρασί αποτελεί μερίδιο περίπου 33-35% του πληθυσμού.

Οι «λάτρεις» του κρασιού, που καταναλώνουν κρασί περισσότερες από μία φορά την εβδομάδα έχουν ετήσια κατανάλωση που υπολογίζεται ότι ανέρχεται σε 120 λίτρα, ενώ οι «φίλοι» του κρασιού, που πίνουν κρασί μία φορά την εβδομάδα, έχουν κατανάλωση που υπολογίζεται σε 60 λίτρα κατ' έτος. Συνεπώς, περισσότερα από τα δύο τρίτα της καταναλισκόμενης ποσότητας κρασιού, σύμφωνα με τη μελέτη, απορροφώνται από τη σχετικά περιορισμένη αυτή ομάδα-πυρήνα, που αποτελεί μόνο το 16% του συνόλου των καταναλωτών και αριθμεί περί τα 10 εκατομμύρια άτομα.

Συχνότητα κατανάλωσης οίνου	Πλήθος ατόμων	Μερίδιο ατόμων (%)	Αντιπροσωπευτικό για ομάδα πληθυσμού (Πλήθος ατόμων)	Κατ/ση (λίτρα / έτος)	Κατανάλωση της ομάδας (λίτρα)	Μερίδιο ομάδας σε κατανάλωση (%)
Πολλές φορές την εβδομάδα	148	7,6%	4.797.655	120	575.718.600	43,4%
Μία φορά την εβδομάδα	166	8,6%	5.398.898	60	323.933.880	24,4%
Δύο-τρεις φορές το μήνα	259	13,4%	8.425.551	30	252.766.530	19,1%
Μία φορά το μήνα	185	9,5%	6.010.215	14	84.143.010	6,4%
Σπανιότερα	389	20,1%	12.643.218	7	88.502.526	6,7%
Ποτέ	793	40,9%	25.775.463	0	0	0,0%
Σύνολο	1940	100,0%	63.051.000		1.325.064.546	100,0%

Πηγή: Hoffmann and Szolnoki, 2010



Καταναλωτικές συνήθειες – Τόπος κατανάλωσης

Αν και το μεγαλύτερο τμήμα της κατανάλωσης κρασιού πραγματοποιείται στο σπίτι, όπως αναλύεται παρακάτω, η συνήθεια της κατανάλωσης οίνου έχει ωστόσο και κοινωνική διάσταση. Συγκεκριμένα, με βάση την έρευνα των Hoffmann και Szolnoki, το 56,3% της ποσότητας οίνου καταναλώνεται στο σπίτι, υπάρχει ωστόσο ένα σημαντικό μερίδιο 20,5% που καταναλώνεται σε επισκέψεις: στην περίπτωση αυτή οι αγορές καταγράφονται βεβαίως ως αγορές για οικιακή κατανάλωση, η κοινωνική διάσταση είναι όμως εμφανής. Με βάση την ίδια έρευνα, υπολογίζεται ότι υπάρχει ένα μερίδιο 8% της ποσότητας οίνου που καταναλώνεται σε εκδηλώσεις εκτός σπιτιού (εκδηλώσεις εταιρειών και συλλόγων, γιορτές κρασιού κ.ά.). Λαμβάνοντας τα στοιχεία αυτά υπόψιν, προκύπτει ότι η κατανάλωση στο σπίτι και η κατανάλωση σε κοινωνικές περιστάσεις είναι περίπου μοιρασμένη.



Πηγή: Hoffmann and Szolnoki, 2010

Δημογραφικά και κοινωνικό – οικονομικά χαρακτηριστικά των καταναλωτών κρασιού

Σε μεγάλο βαθμό, οι καταναλωτές κρασιού είναι άτομα μεγάλης ηλικίας (και άνω των 65 ετών) και οικογενειάρχες, ενώ η διείσδυση του κρασιού σε νοικοκυριά νεαρών singles και νεαρών ζευγαριών είναι χαμηλότερη. Τόσο τα στοιχεία της GfK όσο και της έρευνας των Hoffmann and Szolnoki δείχνουν ότι οι νεαρότερες ηλικίες πραγματοποιούν κατά κύριο λόγο τις αγορές τους σε supermarket και discounter, ενώ με την πάροδο του χρόνου και, κατά κανόνα, την αύξηση του προσωπικού εισοδήματος, οι καταναλωτές στρέφονται προς άλλα κανάλια διανομής, όπως οι κάβες και οι αγορές από τον παραγωγό.

III. Διανομή – Πωλήσεις - Τμηματοποίηση της αγοράς

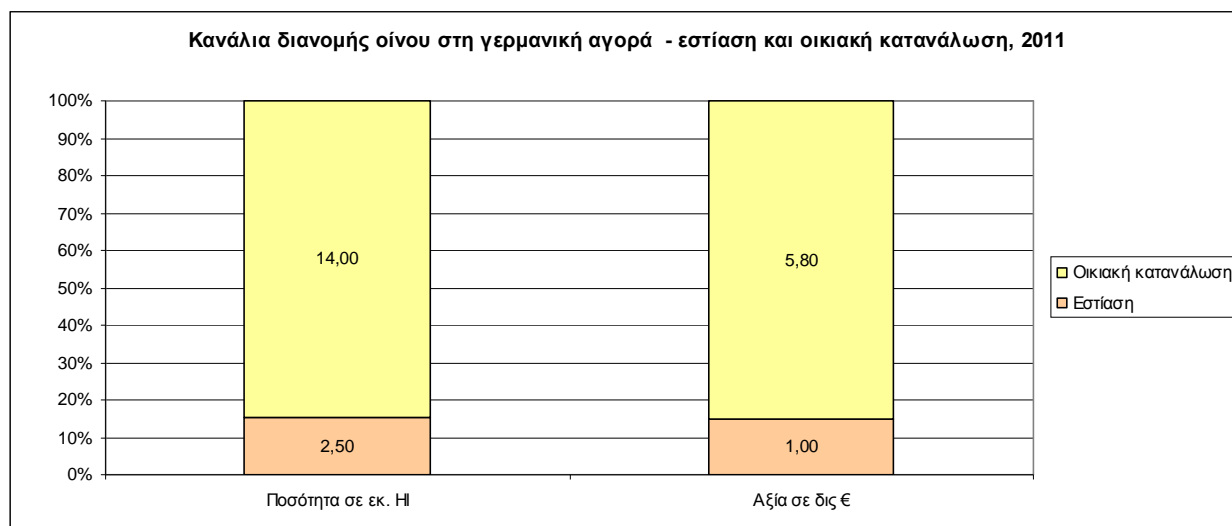
Η οικιακή κατανάλωση αποτελεί το μεγαλύτερο τμήμα της κατανάλωσης οίνων στη γερμανική αγορά με μερίδιο που έφθασε το 2011 το 85,3% επί του συνόλου της πωλούμενης ποσότητας. Το μερίδιο της οικιακής κατανάλωσης βαίνει συνεχώς αυξανόμενο: το 2010 το αντίστοιχο ποσοστό ήταν μισή ποσοστιαία μονάδα χαμηλότερο (84,8%), ενώ το 2008 κατά 2 ποσοστιαίες μονάδες χαμηλότερο.

Διάρθρωση αγοράς 2011	Ποσότητα σε εκ. Ηl	Αξία σε δις €
Εστίαση	2,50	1,00
Οικιακή κατανάλωση	14,00	5,80
Σύνολο	16,50	6,80

Μερίδιο % 2011

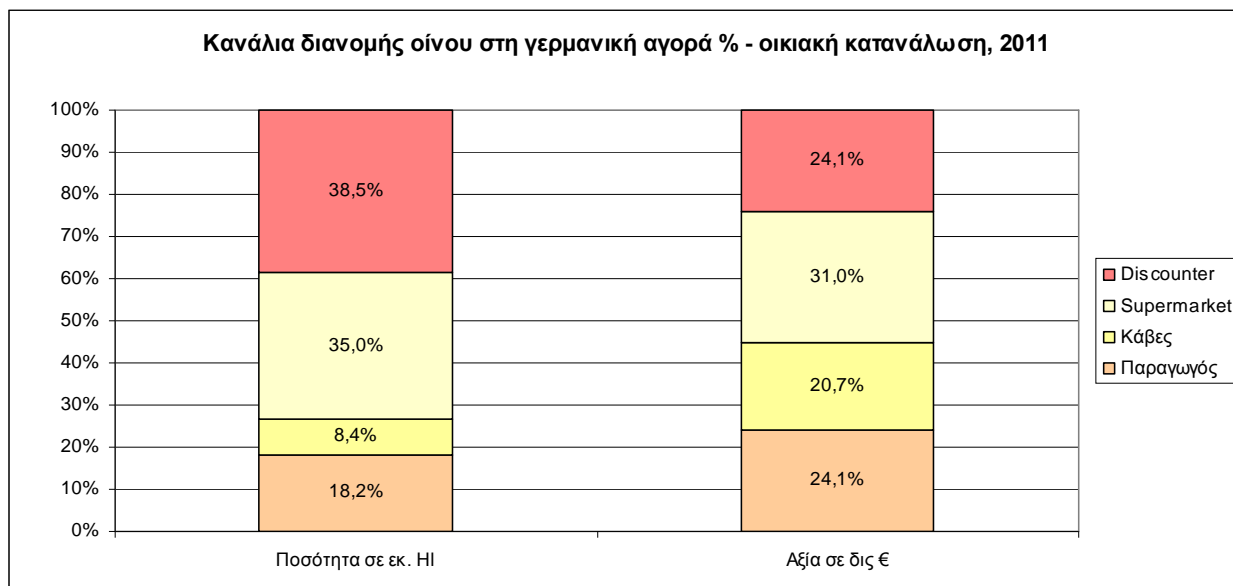
Εστίαση	15,2%	14,7%
Οικιακή κατανάλωση	84,8%	85,3%
Σύνολο	100,0%	100,0%

Πηγή: DWI



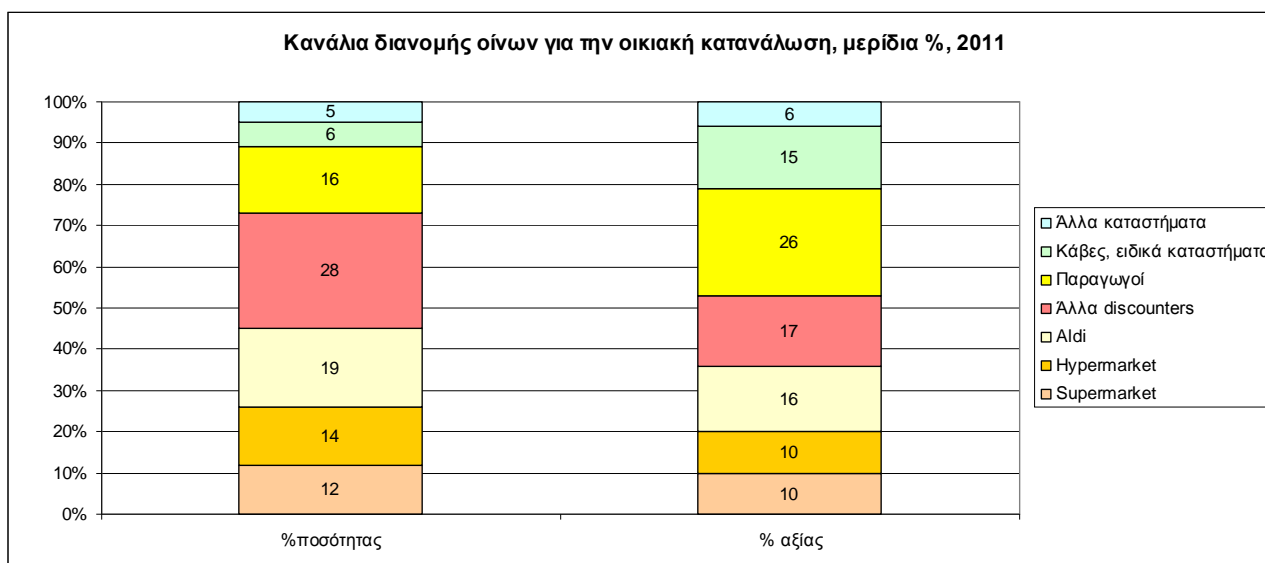
Πηγή: DWI, Forschungsanstalt Geisenheim

Το σημαντικότερο κανάλι διανομής οίνων για την οικιακή κατανάλωση, τόσο σε όρους ποσότητας όσο και σε όρους αξίας είναι τα discounters (περίπου 38,5% της ποσότητας και 24% της αξίας πωλήσεων). Το μερίδιο αγοράς των supermarket ανέρχεται σε 35% της ποσότητας και 31% της αξίας των πωλήσεων, ενώ σημαντικό ποσοστό αποτελούν και οι αγορές απευθείας από τον παραγωγό (18% ποσότητας, 24% αξίας). Τα ειδικά καταστήματα (κάβες) έχουν το μικρότερο μερίδιο αγοράς (8,4%) σε όρους ποσότητας, ωστόσο σε όρους αξίας το μερίδιο αγοράς τους είναι σημαντικά υψηλότερο (20,7%).



Πηγή: DWI, Forschungsanstalt Geisenheim

Σημειώνεται ότι οι μετρήσεις που πραγματοποιούνται από διαφορετικές εταιρείες έρευνες αγοράς, δίνουν και διαφορετικά αποτελέσματα: έτσι τα στοιχεία της GfK consumer tracking εκτιμούν ότι το μερίδιο αγοράς των discounters είναι περίπου κατά δέκα μονάδες υψηλότερο από ότι υπολογίζει το ερευνητικό ίδρυμα Forschungsanstalt Geisenheim. Με βάση τα στοιχεία της GfK Consumer Tracking, το μερίδιο αγοράς των discounters το 2011 ήταν 47% σε όρους ποσότητας και 33% της αξίας.



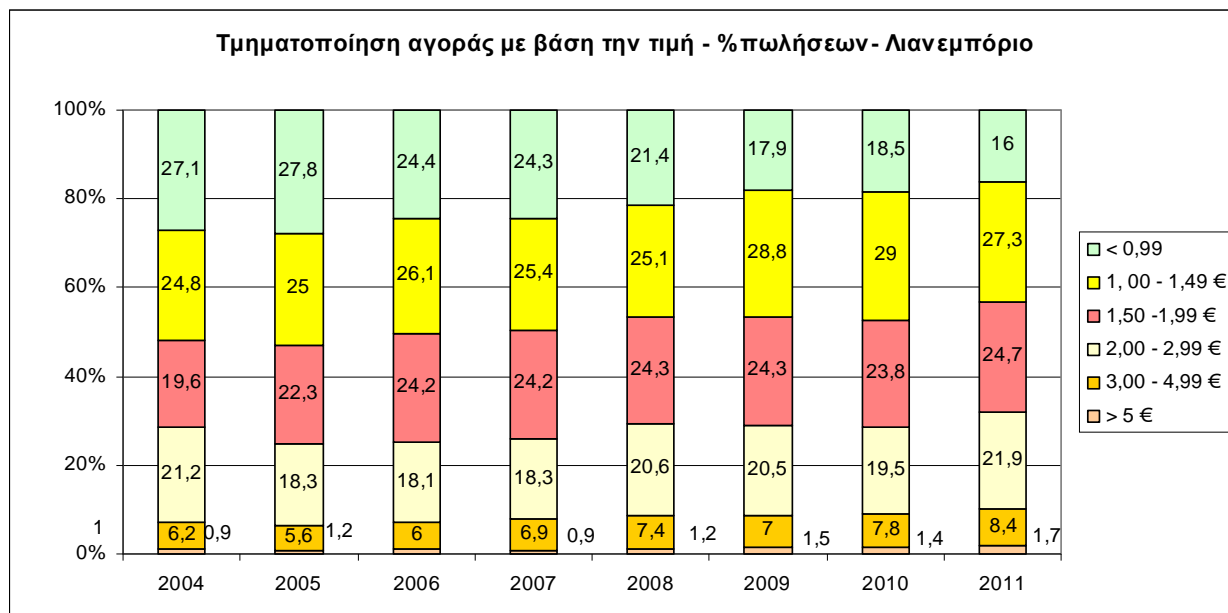
Πηγή: GfK Consumer Tracking

Κοινές συνιστώσες των μετρήσεων, ανεξαρτήτως ινστιτούτου είναι ότι:

- Το μεγαλύτερο μέρος της κατανάλωσης οίνου στη Γερμανία πραγματοποιείται στο σπίτι, και όχι σε εστιατόρια
- Το μεγαλύτερο μέρος της ποσότητας αγορών για την οικιακή κατανάλωση γίνεται σε supermarket και discounter
- Οι αγορές από τον παραγωγό είναι το σημαντικότερο κανάλι διανομής για τους εγχώριους οίνους

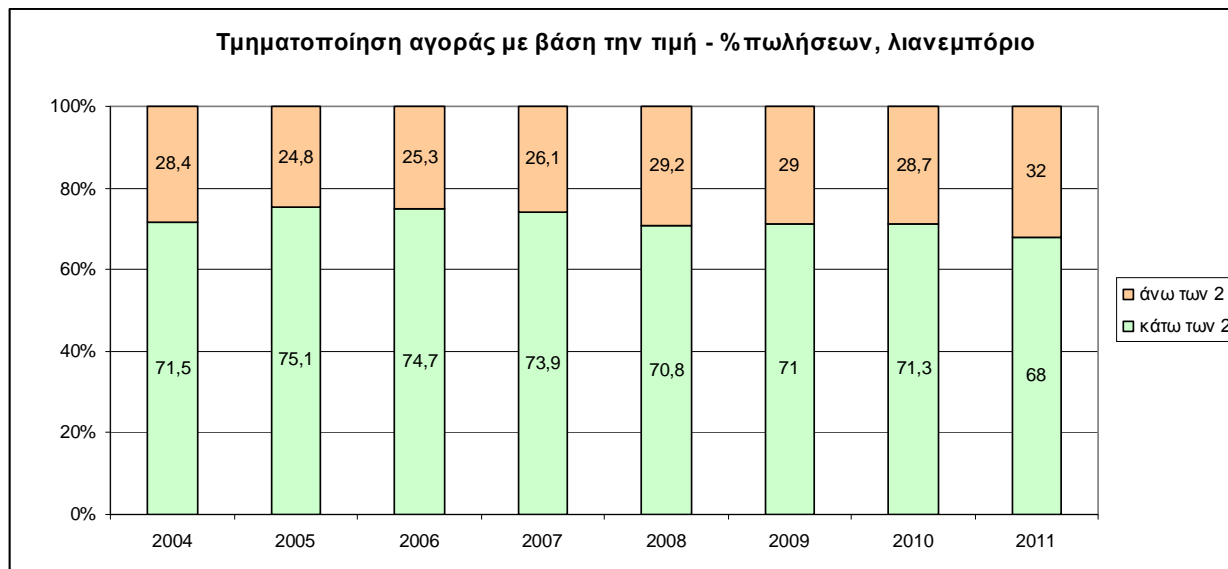
Η τμηματοποίηση της αγοράς με βάση την τιμή για το 2011, με βάση τα στοιχεία της GfK Consumer Tracking, είχε ως εξής:

Στο λιανεμπόριο, το 68% των πωλήσεων αφορούν κρασιά με τιμές κάτω των 2 € Συγκεκριμένα, το μεγαλύτερο μερίδιο των πωλήσεων έχουν τα κρασιά με τιμές μεταξύ 1,00-1,49€ (μερίδιο 27,3%) και 1,50-1,99 €(24,7%). Το μερίδιο των κρασιών με τιμή μεταξύ 2,00 -2,99 € ήταν το 2011 21,9%, ενώ το μερίδιο της κατηγορίας τιμών 3,00-4,99 € αυξήθηκε στο 8,4%. Για τα κρασιά με τιμή άνω των 5 € το μερίδιο αγοράς ήταν μόλις 1,7%.



Πηγή: GfK Consumer Tracking

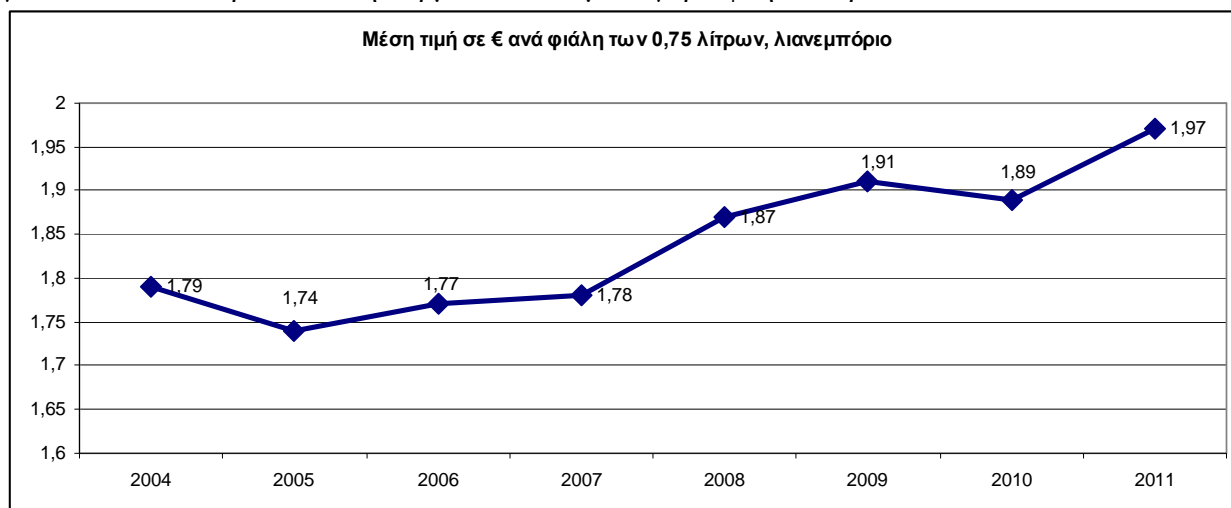
Έτσι, το 2011 ήταν η πρώτη χρονιά στο διάστημα της τελευταίας δεκαετίας, κατά την οποία το μερίδιο των πωλήσεων κρασιών με τιμή κάτω των 2 € περιορίστηκε κάτω από το 70%.



Πηγή: GfK Consumer Tracking

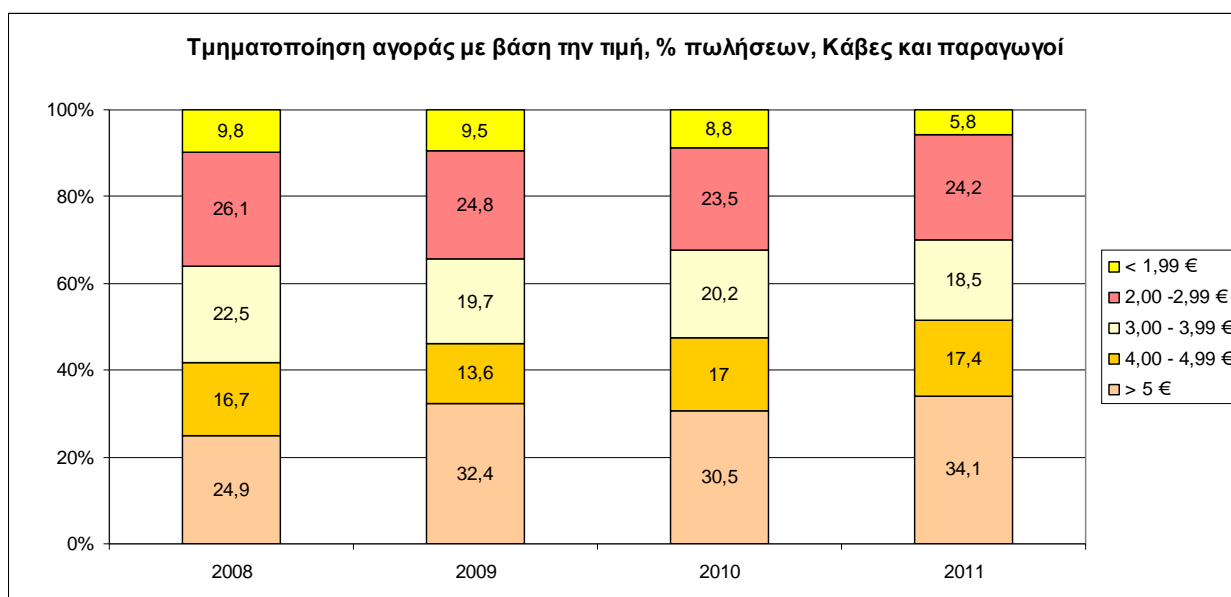
Με βάση τα στοιχεία της GfK Consumer Tracking φαίνεται ότι υπάρχει μια τάση αύξησης της μέσης τιμής των κρασιών που πωλούνται στο λιανεμπόριο: για το 2011 η μέση τιμή της φιάλης υπολογίζεται σε 1,97 € έναντι 1,89 € την προηγούμενη χρονιά και 1,75 € το 2005. Το γεγονός ότι με βάση τα στοιχεία αυτά η μέση τιμή δεν ξεπερνά τα 2€ φιάλη αποτελεί τον κυριότερο λόγο

για τον οποίο θεωρείται ότι η Γερμανία είναι μια αγορά φθηνών κρασιών.



Πηγή: GfK Consumer Tracking

Στα ειδικά καταστήματα και στους παραγωγούς, η κατάσταση είναι αρκετά διαφορετική: η μέση τιμή της φιάλης διαμορφώθηκε το 2011 σε 4,73€ (έναντι 4,51€ το 2010). Σχεδόν το ήμισυ των κρασιών πωλείται σε τιμές άνω των 4€ Το 2011 καταγράφεται μάλιστα αύξηση κατά τριετήμια ποσοστιαίες μονάδες του μεριδίου των κρασιών που πωλούνται σε τιμές άνω των 5€ (από το 30,5% το 2010 στο 34,1% το 2011).



Πηγή: GfK Consumer Tracking

Η τιμή των 5 € ανά φιάλη θεωρείται το όριο, άνω της οποίας τα προϊόντα κατατάσσονται στην κατηγορία premium. Στην κατηγορία generic θεωρείται ότι ανήκουν τα κρασιά με τιμές κάτω των 3 € ανά φιάλη, ενώ η κατηγορία των «βασικών προϊόντων» περιλαμβάνει τα κρασιά με τιμές μεταξύ 3 και 5 € ανά φιάλη. Η κατηγορία premium περιλαμβάνει τα κρασιά που τιμολογούνται μεταξύ 5 και 10 € φιάλη, η super premium αυτά μεταξύ 10 και 25 € φιάλη, η ultra premium εκείνα με τιμές μεταξύ 25 – 50 € φιάλη, και ως cult ή icon χαρακτηρίζεται η κατηγορία με τιμή φιάλης που ξεπερνά τα 50 € φιάληⁱⁱ.

Η έκταση της αγοράς premium κρασιών στη Γερμανία αποτελεί σημείο διαφωνίας μεταξύ των διαφόρων ερευνητών και σχολιαστών του κλάδου: η έρευνα που πραγματοποιήθηκε για

λογαριασμό του Υπουργείου Γεωργίας της Ρηνανίας – Παλατινάτου από το ερευνητικό ινστιτούτο οινολογίας Geisenheim διατυπώνει τη βασική θέση ότι το μερίδιο αγοράς των premium κρασιών υπο-εκτιμάται συστηματικάⁱⁱⁱ. Με βάση την έρευνα αυτή, στη Γερμανία:

- Άνω του 60% της δαπάνης για κρασί στην οικιακή κατανάλωση αφορά το premium τμήμα της αγοράς, δηλ. κρασιά με τιμή άνω των 5 €/λίτρο
- Άνω του 50% της ποσότητας οίνου που καταναλώνεται στη Γερμανία αφορά premium κρασιά – όπου στην συνολικά καταναλισκόμενη ποσότητα συνοπολογίζεται η οικιακή κατανάλωση και η κατανάλωση στη γαστρονομία

Με βάση τα στοιχεία της έρευνας αυτής το μερίδιο αγοράς των discounters σε όρους ποσότητας ανέρχεται σε 27,8%, των supermarkets σε 30,6%, των ειδικών καταστημάτων σε 13%, ενώ το μερίδιο των απευθείας πωλήσεων από οινοπαραγωγούς ανέρχεται σε 20,1% και από συνεταιρισμούς σε 5,4%.

Η έρευνα καταλήγει επίσης στο συμπέρασμα ότι μπορούμε να διακρίνουμε τους καταναλωτές σε δύο βασικές κατηγορίες: από τη μια πλευρά, εκείνους που πραγματοποιούν τις αγορές τους μεταξύ discounter και supermarket και δαπανούν μεταξύ 65 και 99 €/κατ'έτος για κρασί, και από την άλλη πλευρά, εκείνους που πραγματοποιούν τις αγορές τους σε ειδικά καταστήματα, παραγωγούς ή δεν έχουν σταθερά σημεία αγορών και δαπανούν 260-270 €/το χρόνο για κρασί, τόσο γιατί αγοράζουν μεγαλύτερες ποσότητες, όσο και γιατί καταβάλλουν υψηλότερες τιμές ανά φιάλη.

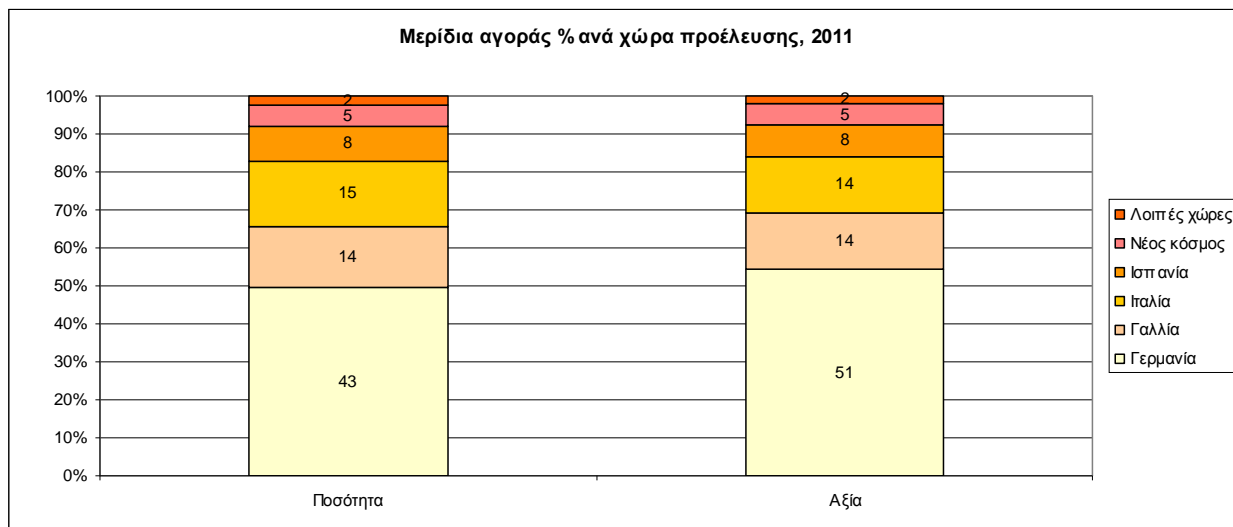
Η συζήτηση σχετικά με την έκταση της αγοράς premium κρασιών στη Γερμανία συναρτάται και με το ζήτημα της παρουσίας ειδικών καταστημάτων: εκτιμάται^{iv} ότι συνολικά στη χώρα υπάρχουν περίπου 2.100 καταστήματα – κάβες, από τα οποία τα 600 ανήκουν σε αλυσίδες, όπως η Jacques Weindpot και Mönchpück, ενώ τα υπόλοιπα 1.500 είναι ανεξάρτητα. Τα περισσότερα από τα καταστήματα αυτά εκτιμάται ότι πραγματοποιούν κύκλους εργασιών μικρότερους των 300.000 €/ετησίως. Χαρακτηριστικό για τις κάβες είναι επίσης ότι κατά το μεγαλύτερο μέρος τους (2/3) περιλαμβάνουν στα προϊόντα τους «άγνωστα» κρασιά, ενώ το 23% από αυτές «γνωστά» κρασιά. Η εικόνα που έχουν τα καταστήματα –κάβες θεωρείται από ορισμένους ότι είναι «παλιά» ή ξεπερασμένη, με αποτέλεσμα να μην είναι ελκυστικά στις νεαρότερες ομάδες πληθυσμού και να αντιμετωπίζουν προβλήματα από τον αυξανόμενο ανταγωνισμό εκ μέρους των supermarkets με καλή κάβα κρασιών.

Εξέλιξη των πωλήσεων το 2012

Με βάση τα στοιχεία του Γερμανικού Οινικού Ινστιτούτου DWI, το 2012 η γερμανική αγορά οίνων σημείωσε πτώση κατά 2,8% της πωλούμενης ποσότητας, και αύξηση αντιθέτως κατά 1,2% του κύκλου εργασιών, συμπεριλαμβανομένων όλων των καναλιών διάθεσης (supermarket, discounter, κάβες, παραγωγού). Η εξέλιξη αυτή ερμηνεύεται από το DWI ως στροφή των καταναλωτών προς προϊόντα υψηλότερης αξίας^v. Επισημαίνεται ωστόσο από άλλους σχολιαστές ότι η αιτία της αύξησης των τιμών – και του κύκλου εργασιών – έχει να κάνει με τις μικρές σοδειές των τελευταίων ετών, και όχι με μεταστροφή των προτιμήσεων των καταναλωτών. Μάλιστα, η αύξηση των τιμών έχει σαν αποτέλεσμα την απομάκρυνση ορισμένων καταναλωτών από το προϊόν, λόγω της μεγάλης ευαισθησίας τους στην τιμή, με αποτέλεσμα την συρρίκνωση των πωλήσεων.

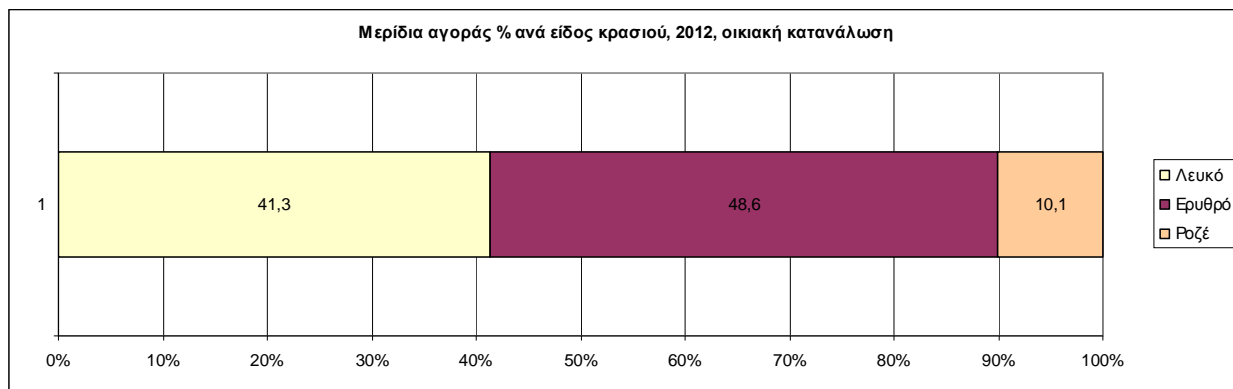
Όπως προκύπτει από τα στοιχεία που δημοσίευσε το DWI, το μεγαλύτερο μερίδιο αγοράς στη γερμανική αγορά (όσον αφορά τα νοικοκυριά) εξακολουθούν να έχουν οι εγχώριοι οίνοι: σε

όρους ποσότητας το μερίδιο αγοράς τους ήταν το 2012 44%, ενώ σε όρους αξίας 52% - ποσοστά αυξημένα κατά μία ποσοστιαία μονάδα σε σχέση με το 2011, χρονιά κατά την οποία η κακή εσοδεία του 2010 δεν επέτρεψε στους Γερμανούς οινοποιούς να καλύψουν τις απαιτήσεις της αγοράς. Το μερίδιο αγοράς σε όρους αξίας για τη Γαλλία και την Ιταλία αυξήθηκε το 2012 κατά μία ποσοστιαία μονάδα σε σχέση με το 2011, φθάνοντας το 15%. Αντιστρόφως, το μερίδιο της Ισπανίας μειώθηκε κατά 2 μονάδες, και περιορίστηκε στο 6%.



Πηγή: DWI, GfK Consumer Scan

Σε ότι αφορά τις προτιμήσεις των καταναλωτών, ο ερυθρός οίνος εξακολουθεί να κυριαρχεί με μερίδιο 48,6% της πωλούμενης ποσότητας, ωστόσο η τάση είναι καθοδική, καθώς το ποσοστό αυτό είναι εκ νέου μειωμένο κατά περίπου πέντε ποσοστιαίες μονάδες έναντι του 2010. Έτσι, το ποσοστό των λευκών οίνων αυξήθηκε αντιστοίχως και ανήλθε σε 41,3%, ενώ το ποσοστό των ροζέ παρέμεινε σταθερό στο 10,1%.



Πηγή: DWI, GfK Consumer Scan

Αντιγόνη Μαριόλη
Γραμματέας ΟΕΥ Α΄

IV. Παράρτημα

Πίνακας 1 : Οι μεγαλύτεροι διανομείς οίνου στη Γερμανία

Οι μεγαλύτεροι διανομείς οίνου στη Γερμανία						
Εταιρεία	Website	Χώρες προέλευσης (%)	Κύκλος εργασιών 2011 σε εκ. €	Κύκλος εργασιών 2010 σε εκ. €	Πωλήσεις 2011 σε εκ. φιάλες	Πωλήσεις 2010 σε εκ. φιάλες
1 WIV Wein International	http://www.wiv-ag.com/	Γαλλία (26,6), Ιταλία (19,9), Γερμανία (16,3), Ισπανία (7,5), Νότιος Αφρική (5,8), Λοιπές (24,7)	484,1	464,8	43	37
2 Hawesko Holding AG	http://www.hawesko-holding.com/	Γαλλία (40), Ιταλία (29), Ισπανία (9), Γερμανία (8)	411	378	63	58
3 Mack & Schühle AG	http://www.mack-schuehle.de/	Υπερπόντιες (37), Ιταλία (36), Γαλλία, Ισπανία και Πορτογαλία (17), Αυστρία (9)	208	186	106	97
4 Schenk GmbH	http://www.schenk-weine.de/	Ιταλία (35), Γερμανία (26), Γαλλία (17), Ισπανία (10), Ελλάδα (8), Υπερπόντιες (3), άλλες χώρες (1)	127	126	62	71
5 Eggers & Franke Holding GmbH	http://www.ef-gruppe.com/eggersfranken.html	Ισπανία (25), Ιταλία (20), Γαλλία (15), Ν. Αφρική (13), Αυστραλία (10), Νότιος Αμερική (7)	127	120	23,5	22
6 Tophi Warenhandels-gesellschaft AG & Co. KG	http://www.tophi.de	Όλες εκτός Γαλλίας και Γερμανίας	105	120		
7 Global Wines GmbH & Co. KG	http://www.globalwines.de/	Υπερπόντιες (34), Ισπανία (16), Ιταλία (12), Γερμανία (12), Γαλλία (8), Άλλες (18)	103	121	65	80
8 Schlumberger GmbH & Co. KG	http://www.schlumberger.de/	Γαλλία, Ιταλία, Ν. Αφρική, Ισπανία, Αυστρία, Γερμανία, Χιλή	62	60	ca. 10	ca. 9
9 Bernard Massard Sektkellerei GmbH	http://cms.bernard-massard.de/	Ευρώπη (45), Υπερπόντιες (15), Αφρώδης οίνος (40)	45,3	43,3	16,5	16
10 Heinz Eggert GmbH	http://www.heb-ra.com/	Χιλή, Αργεντινή, Αυστραλία, ΗΠΑ, Ουρουγουάη, Νέα Ζηλανδία, Νότια Αφρική	35,9			

Πηγή: Weinwirtschaft 2012

Πίνακας 2: Οι 10 μεγαλύτερες αλυσίδες ειδικών καταστημάτων πώλησης οίνου στη Γερμανία

Οι μεγαλύτερες αλυσίδες καταστημάτων πώλησης οίνου στη Γερμανία							
Εταιρεία	Website	Χώρες προέλευσης (%)	Κύκλος εργασιών 2011 σε εκ. €*	Κύκλος εργασιών 2010 σε εκ. €*	Πωλήσεις 2011 σε εκ. φιάλες	Πωλήσεις 2010 σε εκ. φιάλες	Πλήθος καταστημάτων
1 Jacques' Wein Depot GmbH	http://www.jacques.de/	Γαλλία (37), Ιταλία (25), Υπερπόντιες χώρες (11), Ισπανία (11), Γερμανία (10)	115	109,25	23	22	270
2 Wein & Vinos GmbH	http://www.vinos.de/	Ισπανία (100)	25				7
3 Mövenpick Wein GmbH	http://www.moevenpick-wein.de/	Ιταλία (35), Γαλλία (25), Γερμανία (20)	16	16	1,4	1,4	14
4 Vino Weine und Ideen GmbH	http://www.vino24.de/	Ιταλία (35), Γαλλία (20), Γερμανία (18), Ισπανία (15), Λοιπές χώρες (7)	14,3	12,2	3,1	2,5	16
5 Rindchen's Weinkontor GmbH & Co. KG / / Meevio.de	http://www.rindchen.de/	Ισπανία (18), Ιταλία (17), Γερμανία (16), Γαλλία (15), Υπερπόντιες χώρες (9)	11	10,5	6	6	9 + 12 partner
6 Pinard de Picard GmbH & Co KG	http://www.pinard-de-picard.de/	Γαλλία (38), Γερμανία (31), Ιταλία (18), Ισπανία (7), Αυστρία (6)	5,7	5,3	0,7	0,6	1
7 H. F. Von Melle GmbH	https://www.von-melle.de/	Γερμανία (30), Γαλλία (30), Ιταλία, Ισπανία, Υπερπόντιες χώρες	5,7	4,6	1,2	1,2	3
8 Weinkeller - Kellerei der BASF SE	http://www.wirtschaftsbetriebe.basf.de/de/gastro/weinkellerei/	Γερμανία (39), Γαλλία (27), Ιταλία (9), Ισπανία (6), Υπερπόντιες χώρες (3)	5	4,5	0,95	0,90	2
9 Weinzeche GmbH	http://www.weinzeche.de/	Γαλλία (32), Ισπανία (28), Ιταλία (19), Γερμανία (12), Υπερπόντιες χώρες (4%)	4,2	4,25	0,69	0,68	1
10 Kölner Weinkeller	http://www.koelner-weinkeller.de/	Γαλλία (30), Ιταλία (20), Γερμανία (20), Ισπανία (10)	3,8		0,30		1

* αφορά μόνο κρασί

Πηγή: Weinwirtschaft 2012

Πίνακας 3: Τα μεγαλύτερα οινοποιεία της Γερμανίας

Τα μεγαλύτερα 10 οινοποιεία της Γερμανίας					
Εταιρεία	Website	Χώρες προέλευσης	Μάρκες	Πωλήσεις 2011 σε εκ. λίτρα	Κύκλος εργασιών 2011 σε εκ. €
1 Peter Mertes KG	http://www.mertes.de/	Γερμανία 70, άλλες χώρες 30	Käfer, Eagle Creek (California), Fairwine (South Africa), Rotwild (Rheinhessen), Bree (Baden), Turmfalke (Pfalz/Rheinhessen), Falkenburg (Rheinhessen), PM Gold Edition (Mosel), Nachtgold (Rheinhessen/Pfalz), Astor (Pfalz), Andes (Valle Central, Chile), BioRebe (Italien), Landlust (Pfalz), Maybach (Pfalz/Rheinhessen), Schloss Sommerau (ohne Alkohol)	200	250
2 Rheinberg Kellerei GmbH	http://www.edeka-weingenuuss.de/erzeuger-portraits/rheinberg-kellerei/	Γερμανία (20%), Ιταλία (20%), Γαλλία (10%), Υπερπόντιες (10%), Ισπανία (5%), Υπόλοιπες χώρες (35%)	Rheinberg Kellerei, Vescovino, Le Flamand, OverSeas (South Africa), Finca de la Vega (La Mancha), Les Aromes de France, Piccini (Τοσκάνη)	124	215
3 Zimmermann - Graeff & Müller	http://www.zgm.de/	Γερμανία (65%), Ιταλία (2,8%), Γαλλία (3,5%), Ισπανία (1,2%), Υπερπόντιες χώρες (15%)	Γερμανία: Michel Schneider, Wine Moments, Zimmermann, Lorch, Simply White etc / Maranon (Αργεντινή), Quay Landing (Αυστραλία), Santa Babera (Χιλή), Talamanca (Χιλή), Monte Leone (Ιταλία), El Quintero (Ισπανία) / Ν. Αφρική: Heart Beats, Brandvlei, Stony Cape/ ΗΠΑ: Cutler Crest, Sunset Creek, Rocky Creek/ Bag in Box	95	140

4	F.W. Langguth Erben GmbH	http://www.langguth.de/	Γερμανία, Γαλλία, Ιταλία, Ισπανία, Ν. Αφρική	Erben (Γερμανία), Medinet (Γαλλία), Blue Nun (Rheinhessen, Pfalz, Languedoc), Kaya (Ν. Αφρική), Toscanello, Sontino Bio (Marche), Mario Ferrini (Sicilia), Copa del Sol (Ισπανία), Langguth Vinothek (Mosel/Rheinhessen), Sophie Salinger (Rheinhessen), Stiftungswingut (Mosel), El Cortez Bio (La Mancha), Don Fernando, Rialto (Ισπανία), Edler vom Mornag, Chateau de Mornag (Τυνησία), Richard's (Γερμανία)	37,5	110
5	Binderer St. Ursula Weinkellerei GmbH	http://www.binderer.de/	Γαλλία, Ιταλία, Ουγγαρία, Ισπανία, ΠΓΔΜ	Γαλλία: Le Filou, Le Sweet Filou, Corsaire / Ιταλία: D'Amati, Voga, Prosecco 2Go, Rosato 2Go, Veneziano Spritz 2Go / Ισπανία: El Prado / Ουγγαρία: Graf Karolyi, Donauherbst, Dunavar / Iguado (Μεξικό)	49	80
6	Hauser Weinimport GmbH	http://www.hauser-weine.de/	Υπερπόντιες χώρες: ΗΠΑ, Χιλή, Αυστραλία, Ν. Αφρική	Private Label, Bag in Box, Tetrapak	60	75
7	Reh Kendermann GmbH Weinkellerei	http://www.reh-kendermann.de/	Γερμανία, Ρουμανία, Αυστραλία	Lindemans (Αυστραλία), Val Duna (Ρουμανία), Kendermanns (DE), Black Tower (DE), Carl Reh (DE), 3W, PURES, Weight Watchers	34	73
8	Wein und Sektkellerei Ostrau GmbH	http://www.wsk-ostrau.de/	Υπερπόντιες χώρες (60%): Νότια Αφρική, Καλιφόρνια, Χιλή, Αυστραλία/ ΠΓΔΜ, Ισπανία (25%)/ Άλλες χώρες 15%	Australian Bush, Sunset Canyon, Nüwang, Naredo	70	65
9	Andreas Oster Weinkellerei KG	http://www.weinkellerei-oster.de/		Private Label Aldi Nord	60	65
10	Schmitt Söhne	http://www.schmitt-soehne.com/	Γερμανία (95%), Άλλες χώρες (5%)	Relax, Fünf	20	51

Πηγή: Weinwirtschaft 2012, ιστοσελίδες εταιρειών

Πίνακας 4: Οι μεγαλύτεροι συνεταιρισμοί οινοποιείων στη Γερμανία

Οι 10 μεγαλύτεροι συνεταιρισμοί οινοποιείων στη Γερμανία				
Εταιρεία	Website	Μέλη	Εκτάρια	Μάρκες / Προϊόντα
1 Württembergische Weingärtner - Zentralgenossenschaft eG	http://www.wzg-weine.de/	54 συνεταιρισμοί	2.150	Edition Gourmet, Eiserne Hand, Blanc de Noir Cuvee
2 Moselland eG Winzergenossenschaft	http://www.moselland.de/	2.200	2.300	Moselland Riesling, Moselland Akzente, Rietburg Rotweine + Creation, Nahe Dr. Faust, Nierstein
3 Badischer Winzerkeller eG	http://www.badischer-winzerkeller.de/	> 4.500	2.277	Martin Schongauer, Heinrich Hansjakob, Baden trocken, Wein des Jahrgangs, Baden Moments, Schloss Munzingen Sekt
4 Deutsches Weintor eG	http://www.weintor.de/	760	1.000	Dornfelder, Grauburgunder, Weissburgunder, Riesling, Edition Mild, Serie Exklusiv Trocken
5 Winzergemeinschaft Franken eG	http://www.gwf-frankenwein.de/	2.400	1.350	Die jungen frank'n, Wein Galerie, GWF Extra, Silentium, Frankensee, Weinschmecker, Sommerzeit
6 Bezirkskellerei Markgräflerland eG	http://www.bezirkskellerei.de/	1.200	930	Gutedel, Spätburgunder, Müller Thurgau
7 Geno - Kellerei Heilbronn Erlenbach Weinsberg eG	http://www.wg-heilbronn.de/	1.138	1.056	St. Killian, Heros, Villa Sulmana, St. Veit, Karmeliter
8 Felsengartenkellerei Besigheim eG	http://www.felsengartenkellerei.de/	1.664	668	Besigheimer Felsengarten Trollinger, Fels Serie
9 Lauffener Weingärtner eG	http://www.wg-lauffen.de/	626	625	Katzenbeisser Schwarzriesling + Samtrot, Poeten Serie, Josua und Kaleb Premiumserie, Cuvee Vinitiative
10 Remstalkellerei eG	http://www.remstalkellerei.de/	1.500	665	Gaispeter Schiller, Strümpfelbacher Sonnenbühl

Πηγή: Weinwirtschaft 2012

Πίνακας 5: Οι 10 σημαντικότεροι προμηθευτές οίνου από την Ιταλία

Οι 10 σημαντικότεροι προμηθευτές οίνου - Ιταλία			
Εταιρεία	Website	Εισαγωγέας στη Γερμανία	Μάρκες / Προϊόντα
1 Gruppo Italiano Vini Scarl	http://www.gruppoitalianovini.com/	GIV Deutschland	Melini, Santi, Lamberti, Folonari, Rapitala, Fontana Candida, Bigi, Bolla, Castello Monaci, Serristori
2 Caviro Soc. Coop.	http://www.caviro.it/	Mack & Schühle	Tavernello, Romio
3 Cantine Riunite & CIV sca	http://www.riunite.it/	Mack & Schühle	Riunite, Albinea Canali, Maschio, Maschio dei Cavalieri, CIV & CIV, Righi, Cella
4 Gruppo Campari	http://www.camparigroup.com/	Campari Deutschland GmbH, Weinland Ariane Abayan http://www.abayan.de	
5 Fratelli Martini Secondo Luigi SpA	http://www.fratellimartini.it/	Fratelli Martini GmbH, Stephan Pellegrini GmbH	Canti, Casa Sant Orsola
6 Cavit Scarl	http://www.cavit.it/	Saffer, Tophi	Masi Trentini, Bottega Vinai, Sanvigilio, Matri Vernacoli, Terrazze della Luna, Principato, Norico, Lunetta
7 Marchesi Antinori SRL	http://www.antinori.it/	Weinland Ariane Abayan	Solaia Toscana IGT, Tignanello IGT, Villa Antinori Toscana IGT, Guado al Tasso Bolgheri DOC Superiore, Badia a Passignano Chianti Classico DOCG, Santa Cristina Toscana IGT
8 Gruppo Mezzacorona	http://www.mezzacorona.it/		Mezzacorona, Feudo Arancio, Rotari, Castel Firmian, Stemmari
9 Giordano SpA	http://www.giordano-vini.com/	direkt	Giordano, Eventus, Accademia
10 Casa Vinicola Zonin SpA	http://www.casavinicolazonin.it/	Mack & Schühle	Zonin Prosecco, Zonin Weinlinie I Classici

Πηγή: Weinwirtschaft 2012

Πίνακας 6: Οι 10 σημαντικότεροι προμηθευτές οίνου από τη Γαλλία

Οι 10 σημαντικότεροι προμηθευτές οίνου - Γαλλία			
Εταιρεία	Website	Εισαγωγέας στη Γερμανία	Μάρκες / Προϊόντα
1 Castel Freres SA	http://www.groupe-castel.com/	Mack & Schühle	Chateau Castel, Famille Castel
2 Les Grands Chais de France SA	http://www.gcfplanet.com/		J.P.Chenet, Grand Sud, Calvet, HXM, Rosiere, Viala, Lacheteau, Pasquier Desvignes, Dulong, Aô Lichine, Maipo Chile, La Baume
3 Baron Philippe de Rothschild SA	http://www.bpdr.com/		Mouton Cadet, Escudo Rojo, Carabas, Chateau Mouton Rothschild, Chateau Clerc Milon, Chateau d' Armailhac, Domaine de Baron arques, Opus One, Almaviva
4 Boisset La Famille des Grands Vins	http://www.boisset.com/		Monmessin, Bouchard Aine & Fils, Louis Boillot, J. Moreau & Fils, Antnin Rodet, Chateau de Peirreux, Chateau de Rully, Chateau de Mercey, Jean Claude Boisset, De Loach, Raymond
5 Groupe Ballande France et Associes	http://www.ballande-meneret.com/		Chateau Prieure Lichine, La Reine Pedauque, Baron le Rose, Corton Andre, Vieux Manoir, Hoo Roo Creek
6 Ad Vini	http://www.advini.com/	Weinstrasse Adolph, Hawesko Gruppe, Heinemann	Jean Jean, Maison Cazes, Ogier, Chateau Gassier, Maison Rigal, Antoine Moueix
7 Val d' Orbieu	http://www.val-orbieu.com/	Eggers & Franke	La Cuvee Mythique, Oucitan, Reserve Saint Martin
8 Group Casteja	http://www.borie-manoux.com/		Chateau Batailley, Chateau Trottevielle, Domaine de l' Eglise, Beau Rivage, Chapelle des Mer
9 CVBG - Dourthe Kressmann	http://www.dourthe.com/		Dourthe No1, Beau Mayne, Dourthe Grands Terroirs, Cour du Roy, Delor Reserve, Kressmann Monopole, Serame, Ch Pey la Tour, Belgrave, La Garde, Le boscq, Clos de los Siete, Rahoul, de Ricaud, Champagne Thienot, Canard Duchene
10 Group Taillan	http://www.ginestet.fr/		Ginestet, Marquis de Chasse, French Roots, Cour de Mandelotte, G9

Πηγή: Weinwirtschaft 2012

Πίνακας 7: Οι 10 σημαντικότεροι προμηθευτές οίνου από την Ισπανία

Οι 10 σημαντικότεροι προμηθευτές οίνου - Ισπανία			
Εταιρεία	Website	Εισαγωγέας στη Γερμανία	Μάρκες / Προϊόντα
1 Jose Garcia Carrion SA	http://www.garciacarrion.es		Jaume Serra, Mayor de Castilla, Don Simon, Don Garcia, Marques de Carrion, Solar de la Vega, Opera Prima
2 Felix Solis SA	http://www.felixsolis.com/	Anduronda	Los Molinos, Penasol, Vina Albali, Diego de Almagro, Altos de Tamaron, Circulo, El Molino, Soldepenas, Consigna
4 Arco Bodegas Unidas SA	http://www.arcobu.com/	Hawesko	Berberana, Durius, Lagunilla, Marques de la Concordia, Marques de Monistrol, Principa Alfonso de Hohenlohe
5 Miguel Torres SA	http://www.torres.es/	Wein Wolf	Atrium, Coronas, De Casta, Fransola, Gran Sangre de Toro, Mas la Plana, Marimar, Santa Digna, Vina Esmeralda, Celeste, Salmos
3 Domecq Bodegas	http://www.domecqbodegas.com/	Remy & Kohlhaas, Mack & Schühle	Campo Viejo, Dominio Viejo Reserva, Siglo, Las Campanas, Marques de Arienzo, Vina Alcorte
7 Gonzalez Byass SA	http://www.gonzalezbyass.com/	Wein Wolf, Hawesko	Alfonso, Altozano, Beronia, Castell de Vilarnau, Croft, Tio Pepe, Finca Moncloa
6 Faustino SL	http://www.bodegasfaustino.com/	Mack & Schühle, Silca Import	Campillo, Condesa de Leganza, Hugo
8 Baron de Ley SA	http://www.barondeley.com/	Wein Wolf	El Coto Rioja, Baron de Ley
9 Grupo Vivanco	http://www.dinastiavivanco.com/	Ardau	Dinastia Vivanco, Carlos Serres
10 Vino Herederos del Marques de Riscal	http://www.marquesderiscal.com/	Eggers & Franke	Marques de Riscal Reserva, Herederos del Marques de Riscal Riuda, Riscal 1860

Πηγή: Weinwirtschaft 2012

Πίνακας 8: Οι 10 σημαντικότεροι προμηθευτές οίνου από την υπόλοιπη Ευρώπη

Οι 10 σημαντικότεροι προμηθευτές οίνου - υπόλοιπη Ευρώπη			
Εταιρεία	Website	Εισαγωγέας στη Γερμανία	Μάρκες / Προϊόντα
1 Sogrape Vinhos SA	http://www.sograpevinhos.eu/	Eggers & Franke, Reidemeister & Ulrichs	Sandeman, Callabriga, Mateus Rose, Gazela, Framingham, Porto Ferreira, Finca Flinchman, Offley Porto, Vila Regia
2 Provins Valais	http://www.provins.ch/	Jacques Wein Depot, Wein Wolf	Swiss Valey, Maitre de Chais
3 Bacalhoa Vinhos de Portugal SA	http://www.bacalhoa.com/	Luso Weinimport, Aso Vertrieb Bonn, Fonseca Import GmbH, Andu Pez Lebensmittel	Tinto da Anfora, Casal Mendes
4 Weinkellerei Lenz Moser AG	http://www.lenzmoser.at/	VOG Deutschland	LM Selektion, LM Prestige
5 Esporao SA	http://www.esporao.com/	Luso Weinimport	Monte Velho, Esporao, Alandra
6 Tsantalis AG	http://www.tsantali.de/	Borco, Preventis, Hawesko, Riegel, u.a.	Tsantali, Agathon, Mount Athos Vineyards, Rapsani
7 Les Domaines de Vinsmoselle SC	http://www.vinsmoselle.lu/		Cremante Poll Fabaire, Coteaux de Schengen, Charte Schengen
8 Aveleda SA	http://www.aveleda.pt/	Mack & Schühle, Fonseca Import	Casal Garcia, Aveleda, Charamba Douro red
9 Greek Wine Cellars Kourtakis SA	http://www.greek-wine-cellars.com/	Mack & Schühle, Schenk	Kourtaki, Kouros
10 Winzer Krems eG	http://www.winzerkrems.at/		Weinmanufaktur Krems, Edition Chremisa

Πηγή: Weinwirtschaft 2012

Πίνακας 9: Οι 10 σημαντικότεροι προμηθευτές οίνου από τις χώρες του «Νέου Κόσμου»

Οι 10 σημαντικότεροι προμηθευτές οίνου - "Νέος Κόσμος"				
Εταιρεία	Χώρα	Website	Εισαγωγέας στη Γερμανία	Μάρκες / Προϊόντα
1 Diageo PLC	ΗΒ	http://www.diageo.com/	Diageo Deutschland	Baeulieu Vineyard, Sterling Vineyards, Blossom Hill, The Monterey Vineyard, Chalone, Rosenblum
2 Pernod Ricard SA	Γαλλία	http://www. Pernod-ricard.com/	Pernod Ricard Deutschland	Jacob's Creek, Campo Viejo, Brancott Estate
3 Constellation Brands Inc	ΗΠΑ	http://www.cbrands.com/	Hawesko, Brogsitter, Mövenpick	Robert Mondavi, Ravenswood, Woodbridge, Clos du Bois
6 Ernest & Julio Gallo Winery	ΗΠΑ	http://www.gallo.com/	Mack & Schühle	Turning Leaf, Redwood Creek, Gallo Family Vineyards, Rancho Zabacco, Carlo Rossi
Treasury Wine Estates Limited	Αυστραλία	http://www.tweglobal.com/	Mack & Schühle, Wein Wolf, Hawesko	Beringer, Wolf Blass, Lindemanns, Penfolds
Distell Group Ltd	Νότια Αφρική	http://www.distell.co.za/	Mack & Schühle, Schlumberger	Nederburg, Two Oceans, Zonnenbloem, Durbanville Hills, Fleur du Cap, Allesverloren, Stellenzicht
7 The Wine Group Inc	ΗΠΑ	http://www.franzia.com/		Franzia Wine in a Box, Glen Ellen, MG Vallejo, Big House, Concannon, Almaden, Inglenook
Accolade Wines Limited	Αυστραλία	http://www.accolade-wines.com/		Hardys, Banrock, Echo Falls, Stanley, Houghton, Brookland Valley, Stowells, Omni
8 Vina Concha y Toro SA	Χιλή	http://www.conchaytoro.com/	Mack & Schühle, Vinco Import Wein und Sektkellerei	Frontera, Sunrise, Marques de Casa Concha, Casillero del Diablo, Don Melchor, Cono Sur, Almaviva
9 Trinchero Family Estates	ΗΠΑ	http://tfewines.com/		Sutter Home, M. Trinchero, Menage a Trois, Montevina

Πηγή: Weinwirtschaft 2012

Πίνακας 10: Τμηματοποίηση με βάση την τιμή, μερίδια αγοράς %, λιανεμπόριο

	Λιανεμπόριο							
	Μερίδια αγοράς % ανά κατηγορία τιμής - σύνολο							
	2004	2005	2006	2007	2008	2009	2010	2011
> 5 €	1	0,9	1,2	0,9	1,2	1,5	1,4	1,7
3,00 - 4,99 €	6,2	5,6	6	6,9	7,4	7	7,8	8,4
2,00 - 2,99 €	21,2	18,3	18,1	18,3	20,6	20,5	19,5	21,9
1,50 - 1,99 €	19,6	22,3	24,2	24,2	24,3	24,3	23,8	24,7
1, 00 - 1,49 €								
€	24,8	25	26,1	25,4	25,1	28,8	29	27,3
< 0,99	27,1	27,8	24,4	24,3	21,4	17,9	18,5	16
Σύνολο	99,9	99,9	100	100	100	100	100	100
έως 2 €	71,5	75,1	74,7	73,9	70,8	71	71,3	68
2 € και άνω	28,4	24,8	25,3	26,1	29,2	29	28,7	32

Πηγή: DIW, GfK Consumer Scan

Πίνακας 11: Τμηματοποίηση με βάση την τιμή, μερίδια αγοράς %, κάβες και παραγωγοί

	Μερίδια αγοράς % ανά κατηγορία τιμής - σύνολο		
	2009	2010	2011
> 5 €	32,4	30,5	34,1
4,00 - 4,99 €	13,6	17	17,4
3,00 - 3,99 €	19,7	20,2	18,5
2,00 - 2,99 €	24,8	23,5	24,2
< 1,99 €	9,5	8,8	5,8
	100	100	100

Μερίδια αγοράς % ανά κατηγορία τιμής - εγχώριοι οίνοι

	Μερίδια αγοράς % ανά κατηγορία τιμής - εγχώριοι οίνοι		
	2009	2010	2011
> 5 €	26,4	23,6	28,5
4,00 - 4,99 €	15,3	18,1	18
3,00 - 3,99 €	22,3	21,7	20,9
2,00 - 2,99 €	26,9	27,4	26,6
< 1,99 €	9,1	9,2	6
	100	100	100

Πηγή: DIW, GfK Consumer Scan

Πίνακας 12: Κανάλια διανομής, μερίδια αγοράς %

Μερίδια αγοράς αλυσίδων λιανικής %ποσότητας	2009	2010	2011	Μερίδια αγοράς αλυσίδων λιανικής	% αξίας		
					2009	2010	2011
Supermarket	9,1	12	12	Supermarket	8,2	11	10
Hypermarket	16,9	14	14	Hypermarket	14,1	11	10
Aldi	19,9	20	19	Aldi	14,4	15	16
Άλλα discounters	27	28	28	Άλλα discounters	17,2	17	17
Παραγωγοί	15,5	15	16	Παραγωγοί	24,6	25	26
Κάβες, ειδικά καταστήματα	7,1	7	6	Κάβες, ειδικά καταστήματα	15,8	16	15
Άλλα καταστήματα	4,5	4	5	Άλλα καταστήματα	5,7	5	6
	100	100	100		100	100	100

Πηγή: DIW, GfK Consumer Scan

Πίνακας 13: Μερίδια αγοράς % στο λιανεμπόριο, ανά είδος κρασιού

Μερίδια αγοράς % στο λιανεμπόριο, με βάση την ποσότητα, ανά είδος κρασιού

	2004	2005	2006	2007	2008	2009	2010	2012
Λευκό	36,9	36,3	37	36,3	35,2	35,6	36,3	41,3
Ερυθρό	55	55,5	54	55	55,3	54,8	53,6	48,6
Ροζέ	8,1	8,3	9	8,7	9,3	9,6	10,1	10,1
	100	100,1	100	100	99,8	100	100	100

Μερίδια αγοράς % στο λιανεμπόριο, με βάση την ποσότητα, ανά είδος κρασιού - Οίνος εγχώριας προέλευσης

	2004	2005	2006	2007	2008	2009	2010	2011
Λευκό	56,5	51,8	50,3	47,5	45	45,8	47,8	51
Ερυθρό	34	37,5	38,8	42	43,3	42,3	40,1	39
Ροζέ	9,4	10,6	10,9	10,5	11,7	11,9	12,1	10
	99,9	99,9	100	100	100	100	100	100

Μερίδια αγοράς % στο λιανεμπόριο, με βάση την ποσότητα, ανά είδος κρασιού - Οίνος εισαγόμενος

	2004	2005	2006	2007	2008	2009	2010	2011
Λευκό	26,7	27,6	28,7	29,1	28,2	28,8	29,3	29
Ερυθρό	65,8	65,5	63,4	63,4	63,7	63	61,7	60
Ροζέ	7,4	6,9	7,9	7,5	8,1	8,2	9	11
	99,9	100	100	100	100	100	100	100

Πίνακας 14: Μερίδια αγοράς % στο λιανεμπόριο, ανά χώρα προέλευσης

Μερίδια αγοράς % στο λιανεμπόριο, με βάση την ποσότητα

	2003	2004	2005	2006	2007	2008	2009	2010
Γερμανία	34,6	34,2	35,8	38	38,9	41,1	40,2	37,6
Γαλλία	19,3	17,7	16	14,4	14,6	15,5	15,9	14,5
Ιταλία	14,4	14,5	16	15,6	15,2	13,3	13,3	14,6
Ισπανία	5	4,4	5	6,5	6,3	6,5	7	7,8
Νέος Κόσμος	6,5	8,1	8,4	8	6,9	7,2	7	7,3
Λοιπές χώρες	21,1	21,2	20	17,4	18	16,4	16,5	18,3

Μερίδια αγοράς % στο λιανεμπόριο, με βάση την αξία

	2003	2004	2005	2006	2007	2008	2009	2010
Γερμανία	36,3	36,2	37,1	39,5	41,8	44	43,8	41,3
Γαλλία	18,8	18	16,6	16	15,4	14,8	15,2	14,6
Ιταλία	15,1	15,8	16	15,7	15,1	14	13,6	14,5
Ισπανία	6,6	6	6,6	6,9	7,1	7,1	7,7	8,8
Νέος Κόσμος	10	11	11,6	10,6	9,4	8,7	8,4	9,1
Λοιπές χώρες	13,1	13	12,1	11,3	11,2	11,4	11,3	11,6

Μερίδια αγοράς % στο λιανεμπόριο, με βάση την ποσότητα - Ερυθρός οίνος

	2003	2004	2005	2006	2007	2008	2009	2010
Γερμανία	20	21,2	24,2	27,3	29,7	32,2	30,6	28,1
Γαλλία	28,6	26,3	23,4	21,5	21,1	20,9	21,9	21
Ιταλία	16,5	17	16,3	15,2	15,2	12,9	12,7	14,3
Ισπανία	8,5	7,6	8,4	9,7	8,5	8,6	9,1	10,6
Νέος Κόσμος	9,3	11,4	12,1	11,9	10	10,5	10,8	10,5
Λοιπές χώρες	17,1	16,5	15,7	14,5	15,5	14,9	15	14,5

Μερίδια αγοράς % στο λιανεμπόριο, με βάση την ποσότητα - Λευκός οίνος

	2003	2004	2005	2006	2007	2008	2009	2010
Γερμανία	53,3	52,3	51,1	51,8	50,9	52,5	51	49,6
Γαλλία	5,9	5,1	5,3	5,3	5,6	5,7	5,1	5,3
Ιταλία	13,6	12,5	16,3	16	15,9	15	15,4	15,8
Ισπανία	0,2	0,2	0,3	2,7	3	2,7	3,6	3,1
Νέος Κόσμος	3,1	3,3	3	2,8	3	3,1	2,6	2,8
Λοιπές χώρες	23,9	26,6	23,9	21,4	21,6	21	22,3	23,3

Μερίδια αγοράς % στο λιανεμπόριο, με βάση την ποσότητα - Ροζέ οίνος

	2003	2004	2005	2006	2007	2008	2009	2010
Γερμανία	45,9	39,7	46	45,9	47,2	50,1	48,9	44,8
Γαλλία	18,4	16,6	13	9,9	10,7	12,8	14,1	12,7
Ιταλία	4,9	6,3	12	13,1	12,3	9,2	9	11,6
Ισπανία	4,3	2,4	2,7	5,4	6,1	8,8	7,9	9,9
Νέος Κόσμος	4,2	6,7	7,4	6	7	6	4,4	6,3
Λοιπές χώρες	22,4	28,3	18,9	19,8	16,7	13,1	15,7	14,8

Πηγή: DIW, GfK Consumer Scan

Πίνακας 15 : Μέση τιμή εισαγωγών Γερμανίας ανά χώρα προέλευσης, 2008-2012

Εισαγωγές Γερμανίας

Δασμολογική κατηγορία 2204: Κρασιά από νωπά σταφύλια. Μούστος σταφυλιών

Χώρες προέλευσης	Εισαγωγές: Μέση τιμή	Εισαγωγές: Μέση τιμή	Εισαγωγές: Μέση τιμή	Εισαγωγές: Μέση τιμή	Εισαγωγές: Μέση τιμή
	1.000 EUR/ t	1.000 EUR/ t	1.000 EUR/ t	1.000 EUR/ t	1.000 EUR/ t
	2008	2009	2010	2011	2012
Βουλγαρία	1,07	1,11	1,32	2,37	2,18
Δανία	1,30	1,13	1,31	1,25	1,18
Γαλλία	2,81	2,57	2,50	2,68	2,57
Ελλάδα	1,64	1,70	1,69	1,69	1,63
Ιταλία	1,31	1,20	1,18	1,22	1,44
Λουξεμβούργο	1,36	3,58	1,89	1,56	1,49
Αυστρία	1,40	1,30	1,46	2,18	2,16
Πολωνία	#VALUE!	2,65	2,47	2,60	2,12
Πορτογαλία	2,04	2,04	1,88	1,96	2,05
Ρουμανία	0,72	0,71	0,76	0,80	0,81
Σλοβενία	0,91	1,04	1,78	1,16	2,01
Ισπανία	1,20	1,19	1,13	1,15	1,13
Ουγγαρία	1,00	0,79	0,73	0,80	0,84
ΗΒ	5,54	0,98	2,51	4,16	4,61
Κύπρος	0,47	0,50	0,51	0,46	0,43
Βοσνία και Ερζεγοβίνη	1,67	1,94	1,86	1,74	1,90
Κόσοβο	0,54	0,57	0,56	0,56	0,55
Κροατία	2,82	3,04	2,93	2,91	1,97
ΠΓΔΜ	0,44	0,48	0,42	0,38	0,41
Μολδαβία	1,77	1,68	1,64	1,66	1,64
Μαυροβούνιο	2,29	2,56	2,60	2,76	2,83
Ελβετία	5,11	4,93	7,27	8,21	7,86
Σερβία	0,54	0,71	0,82	0,70	0,92
Τουρκία	1,77	1,56	1,58	1,76	1,77
Ουκρανία	3,06	3,07	2,88	3,05	3,05
Ν. Αφρική	1,04	1,01	1,12	1,10	1,14
Τυνησία	0,55	0,50	5,00	5,00	0,56
Αργεντινή	1,53	1,88	2,01	2,07	2,27
Βραζιλία	2,72	2,21	3,23	2,44	1,87
Χιλή	1,04	1,14	1,17	1,37	1,52
Καναδάς	13,68	18,17	10,00	10,68	5,82
Μεξικό	0,94	0,95	0,80	0,78	0,87
ΗΠΑ	1,28	1,26	1,54	1,53	1,70
Κίνα	2,66	2,02	2,05	2,43	2,46
Γεωργία	2,64	3,25	3,19	3,03	3,00
Ισραήλ	4,17	3,73	3,73	4,10	4,42
Λίβανος	3,02	4,43	3,72	3,56	4,15
Αυστραλία	1,62	1,35	1,30	1,30	1,44
Νέα Ζηλανδία	5,09	3,99	3,47	3,27	3,35
Σύνολο	1,52	1,42	1,41	1,47	1,56

(C)opyright Statistisches Bundesamt, Wiesbaden 2013

Πίνακας 16 : Κλαδικά περιοδικά για τον οίνο και περιοδικά οινογνωσίας

ΚΛΑΔΙΚΑ ΠΕΡΙΟΔΙΚΑ ΓΙΑ ΤΟΝ ΟΙΝΟ ΚΑΙ ΠΕΡΙΟΔΙΚΑ ΟΙΝΟΓΝΩΣΙΑΣ

Έντυπο	Πληροφορίες
Weinwirtschaft	Κλαδικό περιοδικό Τιράζ: 7.035 αντίτυπα Meininger Verlag GmbH http://www.weinwirtschaft.de
Wein + Markt	Κλαδικό περιοδικό Τιράζ: 7.189 αντίτυπα Fachverlag Dr. Fraund GmbH http://www.wein-und-markt.de/
Lebensmittel Zeitung	Κλαδική εφημερίδα για τρόφιμα- ποτά Τιράζ: 41.500 αντίτυπα Deutscher Fachverlag GmbH http://www.lebensmittelzeitung.net/
Weinwelt	Περιοδικό οινογνωσίας Τιράζ: 50.982 αντίτυπα Meininger Verlag GmbH http://meiningers-weinwelt.de/ https://www.meiningers-weinsuche.com/de
Vinum	Περιοδικό οινογνωσίας Τιράζ: 98.500 αντίτυπα (21.000 Deutschschweiz, 41.500 Deutschland- Österreich, 6.000 Suisse Romande, 30.000 Spanien) http://www.vinum.info/
Falstaff	Περιοδικό για «γαστρονομικό lifestyle» Τιράζ: ~ 50.000 αντίτυπα Falstaff Deutschland GmbH http://www.falstaff.de/
Weinwisser	Μηνιαίο newsletter οινογνωσίας Τιράζ: 4.700 αντίτυπα WeinWisser bei Konradin Selection GmbH http://www.weinwisser.com/

Πίνακας 17 : Blogs και portals με θέμα το κρασί στη Γερμανία

- Best of Wine <http://www.best-of-wine.com/>
- Captain Cork <http://www.captaincork.com/> - Marcus Johst
- dreizehn blog <http://blog.13grad.com/> - Jan Potthast, Kay Liedl
- Drunken Monday <http://drunkenmonday.wordpress.com/> - Nico Medenbach
- Elloinos <http://www.elloinos.com/> - Markus Stolz
- EWVC European Wine Bloggers Conference <http://ewbc.vrazon.com/>
- Nikos Weinwelten <http://www.nikos-weinwelten.de/> - Nikolas Rechenberg
- Talk about Wine <http://talk-about-wine.de/>
- The Drink Tank <http://drinktank.blogg.de/> - Mario Scheuermann
- Wein am Limit <http://weinamlimit.de/> - Hendrik Thoma
- Wein Plus , The European Wine Network <http://www.wein-plus.eu/>
- Weinakademie Berlin <http://www.weinakademie-berlin.de/> - Michael Walter Pleitgen
- Weinbetriebswirtschaft <http://weinbetriebswirtschaft.de/> - Blog des Studiengangs Weinbetriebswirtschaft an der Hochschule Heilbronn
- Weinforum <http://www.dasweinforum.de/> - Torsten Hammer
- Weinkaiser <http://www.weinkaiser.de/> - Ralf Kaiser
- Weinkenner <http://www.weinkenner.de/> - Jens Priewe, Ulrich Sautter, Stefan Krimm
- Weinreporter Newsroom <http://weinreporter.net/newsroom/> - Mario Scheuermann
- Weintipps <http://michael-liebert.de/weintipps/> - Michael Liebert
- Weinverkostungen <http://weinverkostungen.de/> - Thomas Günther
- Winzerblog <http://winzerblog.de/> - Thomas Lippert
- Würtz Wein <http://wuertz-wein.de/> - Dirk Würtz

Πίνακας 18 : Διαγωνισμοί οίνου στη Γερμανία

ΔΙΑΓΩΝΙΣΜΟΙ ΟΙΝΟΥ ΣΤΗ ΓΕΡΜΑΝΙΑ

Διαγωνισμός	Πληροφορίες	Διοργανωτής
Mundus Internationaler Weinpreis	Vini http://www.mundusvini.de	Mundus Vini / Meininger Verlag http://www.meininger.de
Mundus Internationaler Bio Weinpreis	Vini http://www.mundusvini.de	Mundus Vini / Meininger Verlag http://www.meininger.de
Berliner Trophy	Wein http://www.berliner-wein-trophy.de	Deutsche WeinMarketing GmbH Partner: Wein + Markt http://www.wein-und-markt.de/
Griechischer Weinpreis	http://www.griechischerweinpreis.de	WINE System AG www.winesystem.info
Internationaler Bioweinpreis	http://bioweinpreis.de/	WINE System AG www.winesystem.info

ⁱ η έρευνα πραγματοποιήθηκε το Νοέμβριο 2009, με ερωτηματολόγια σε αντιπροσωπευτικό δείγμα 1.940 άτομα σε όλη τη Γερμανία και συντάχθηκε από τους Prof. Dr. Dieter Hoffmann και Dr. Gergely Szolnoki του ινστιτούτου οινολογίας Geisenheim. Η έρευνα πραγματοποιήθηκε για λογαριασμό του Υπουργείου Γεωργίας της Ρηνανίας – Παλατινάτου και παρουσιάστηκε στην ProWein 2012. Το κείμενο της έρευνας είναι διαθέσιμο στην ιστοσελίδα του Υπουργείου Γεωργίας της Ρηνανίας Παλατινάτου στο σύνδεσμο

http://www.mulewf.rlp.de/fileadmin/mufv/publikationen/Premiummarkt_fuer_Weine_in_Deutschland.pdf

ⁱⁱ Κατηγοριοποίηση κατά Prof.Dr. Dieter Hoffmann, Forschungsanstalt Geisenheim, 2008

http://www.dws.bz/fileadmin/user_upload/Rundschreiben/presentation_hoffmann_bozen.pdf

ⁱⁱⁱ στο ίδιο όπως i.

^{iv} Dr. Ruth Fleuchaus, Hochschule Heilbronn, September 2012, Workshop Zukunft des Weinfachhandels

^v βλ. δελτίου τύπου της 27.02.2013 με τίτλο Weinumsatz steigt bei sinkendem Absatz – Geniesser werden anspruchsvoller