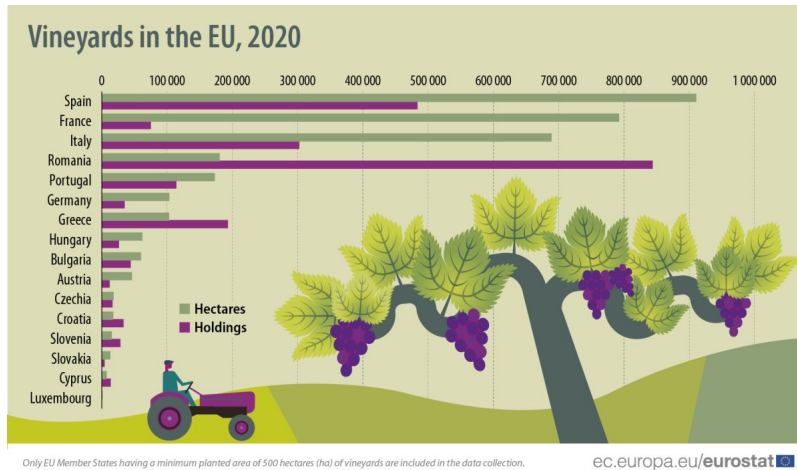


24 Αυγούστου 2022

Η στατιστική ακτινογραφία των αμπελώ νων στην ΕΕ και η εικόνα της Ελλάδας  
Πηγή: Eurostat statistics explained



Η Ευρωπαϊκή Ένωση (ΕΕ) είχε 3,2 εκατομμύρια εκτάρια αμπέλου το 2020, που ισοδυναμεί με περίπου το 45% των αμπελουργικών περιοχών του κόσμου [1]. Αυτό το άρθρο περιγράφει τους αμπελώνες στην Ευρωπαϊκή Ένωση (ΕΕ) το 2020. Οι διαρθρωτικές στατιστικές για τους αμπελώνες είναι ένα εργαλείο για την παρακολούθηση της αγοράς για το κρασί και άλλα προϊόντα με βάση το σταφύλι και συλλέγονται κάθε 5 χρόνια. Η συλλογή δεδομένων καλύπτει την έκταση με αμπέλια, τον αριθμό των αμπελουργικών εκμεταλλεύσεων καθώς και άλλους δείκτες όπως το μέγεθος των αμπελοκαλλιεργειών, τις κύριες ποικιλίες και την ηλικία των αμπελιών.

Στη συλλογή δεδομένων περιλαμβάνονται μόνο τα κράτη μέλη της ΕΕ με ελάχιστη φυτεμένη έκταση 500 εκταρίων (ha) αμπελώνων. Καλύπτονται συνολικά 16 κράτη μέλη [2] που αντιπροσωπεύουν το 99,97 % της συνολικής αμπελουργικής έκτασης στην ΕΕ [3]. Οι εκμεταλλεύσεις που παράγουν αποκλειστικά επιτραπέζια σταφύλια εξαιρούνται από αυτή τη συλλογή δεδομένων (σ.σ. ΚΕΟΣΟΕ: η επισήμανση αυτή δεν ισχύει για την Ελλάδα).

## Γενική εικόνα

Η συνολική έκταση με αμπέλια στην ΕΕ ήταν 3,2 εκατομμύρια εκτάρια (ha) το 2020, που ισοδυναμεί με το 2,0% της χρησιμοποιούμενης γεωργικής έκτασης (UAA). Το 2020, υπήρχαν 2,2 εκατομμύρια αμπελοοινικές εκμεταλλεύσεις για κρασί (εφεξής καλούμενες «εκμεταλλεύσεις αμπελώνων») στην ΕΕ, η συντριπτική πλειονότητα των οποίων ήταν πολύ μικρές. Το 83,3% είχε λιγότερο από 1 εκτάριο αμπελώνων.

Η Ισπανία, η Γαλλία και η Ιταλία αντιπροσώπευαν μαζί τα τρία τέταρτα (74,9%) της αμπελοοινικής έκτασης στην ΕΕ και περίπου τα δύο πέμπτα (38,7%) των εκμεταλλεύσεων αμπελοκαλλιέργειών το 2020. Ωστόσο, η Ρουμανία είχε τον υψηλότερο αριθμό αμπελοοινικών εκμεταλλεύσεων στην ΕΕ (0,8 εκατομμύρια εκμεταλλεύσεις, που αντιστοιχεί στο 37,9% του συνόλου της ΕΕ το 2020).

Οι κύριες ποικιλίες αμπέλου για το κόκκινο κρασί αντιπροσώπευαν την πλειονότητα (52,7%) όλων των κύριων ποικιλιών αμπέλου, με εκείνες για το λευκό κρασί να αντιπροσωπεύουν το μεγαλύτερο μέρος των υπολοίπων (44,6%). Τα αμπέλια για ποιοτικά κρασιά κυριαρχούν στους αμπελώνες της ΕΕ. Το 82,4% της έκτασης των αμπελώνων στην ΕΕ αφιερώθηκε στην παραγωγή κρασιού ποιότητας το 2020.

Τα αμπέλια στην ΕΕ είναι σχετικά παλιά. Τα αμπέλια ηλικίας άνω των 30 ετών το 2020 αντιπροσώπευαν λίγο περισσότερο από το ένα τρίτο (36,7%) της έκτασης των αμπελώνων της ΕΕ το 2020, με τα άλλα δύο πέμπτα (41,3%) να αντιστοιχούν σε αμπέλια ηλικίας μεταξύ 10 και 29 ετών.

Η συντριπτική πλειοψηφία (82,4%) των αμπελώνων της ΕΕ το 2020 αφιερώθηκε στην παραγωγή σταφυλιών για ποιοτικό κρασί. Ο οίνος ποιότητας αναφέρεται σε προϊόντα τόσο προστατευόμενης ονομασίας προέλευσης (2,1 εκατομμύρια εκτάρια, που αντιστοιχεί στο 65,3% των αμπελώνων της ΕΕ) όσο και προστατευόμενης γεωγραφικής ένδειξης (0,5 εκατομμύρια εκτάρια, που ισοδυναμεί με 17,1%).

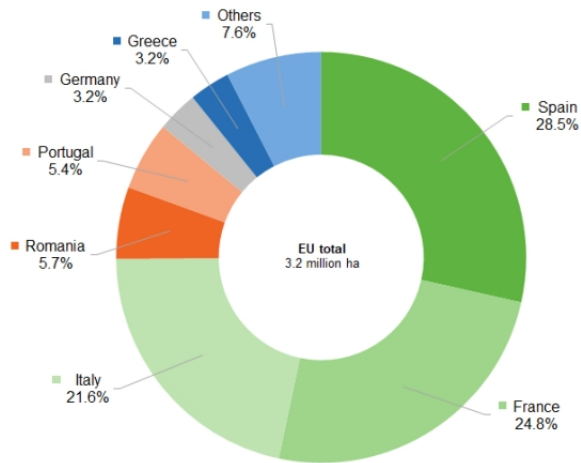
Μεταξύ 2015 και 2020, υπήρχαν 257.000 λιγότερες αμπελοοινικές εκμεταλλεύσεις στην ΕΕ, που ισοδυναμεί με μείωση 10,3%. Οι περισσότερες από αυτές τις απώλειες εκμεταλλεύσεων προήλθαν από τις πολύ μικρές εκμεταλλεύσεις αμπελώνων.

Παρατηρήθηκε μεταβολή 226.000 λιγότερων εκμεταλλεύσεων από ό,τι το 2015 στην κατηγορία μεγέθους με λιγότερο από 1 εκτάριο αμπελών. Υπήρξαν απότομες μειώσεις στον αριθμό των αμπελώνων σε ορισμένα κράτη μέλη, αλλά ιδιαίτερα στην Πορτογαλία (απώλεια 98.000 εκμεταλλεύσεων), στην Ιταλία (απώλεια 78.000 εκμεταλλεύσεων) και στην Ισπανία (απώλεια 34.000 εκμεταλλεύσεων). Παρά αυτές τις απώλειες, η έκταση των αμπελώνων για την παραγωγή κρασιού παρέμεινε σχετικά σταθερή (-1,1%) μεταξύ 2015 και 2020.

### **3,2 εκατομμύρια εκτάρια αμπελώ νων στην Ε.Ε**

Το 2020, καταγράφηκαν 3,2 εκατομμύρια εκτάρια γης με αμπέλια στην ΕΕ. Μεταξύ των 16 κρατών μελών που διαθέτουν περισσότερα από το όριο των 500 εκταρίων αμπελώνων, η Ισπανία (με 0,9 εκατομμύρια εκτάρια), η Γαλλία (0,8 εκατομμύρια εκτάρια) και η Ιταλία (0,7 εκατομμύρια εκτάρια) αντιπροσώπευαν μαζί περίπου τα τρία τέταρτα (74,9%) στη συνολική έκταση της ΕΕ με αμπέλια (βλέπε σχήμα 1). Οι περισσότεροι από τους υπόλοιπους αμπελώνες της ΕΕ βρίσκονταν στη Ρουμανία, την Πορτογαλία, τη Γερμανία και την Ελλάδα, που η καθεμία είχε επιπλέον 0,1 έως 0,2 εκατομμύρια εκτάρια με αμπέλια (σ.σ. ΚΕΟΣΟΕ: Στα στοιχεία της EUROSTAT εμφανίζονται για την Ελλάδα αμπελώνες έκτασης 103.058 ha, εκ των οποίων 64.409 ha με οινοποιήσιμες ποικιλίες και 38.560 ha με επιτραπέζιες ποικιλίες)

Share of EU area under vines  
(%, 2020)



Source: Eurostat (online data code vit\_t1)

eurostat 

Επίσημο έγγραφο της Ευρωπαϊκής Επιτροπής. Το έγγραφο αυτό είναι διαθέσιμο σε όλες τις γλώσσες της Ένωσης. Η Ευρωπαϊκή Επιτροπή δεχόμενη ευθύνη για το περιεχόμενο των πληροφοριών, διασφαλίζει την ακρίβεια των στοιχείων που περιλαμβάνονται σε αυτό. Η Ευρωπαϊκή Επιτροπή δεχόμενη ευθύνη για το περιεχόμενο των πληροφοριών, διασφαλίζει την ακρίβεια των στοιχείων που περιλαμβάνονται σε αυτό.



Key variables on vineyard holdings, 2020

	Area under vines (ha)	Vineyard holdings (number)	Average area under vines (ha per holding)
<b>EU</b>	<b>3 194 614</b>	<b>2 227 672</b>	<b>1.43</b>
Belgium	–	–	–
Bulgaria	60 169	44 289	1.36
Czechia	18 099	16 541	1.09
Denmark	–	–	–
Germany	103 554	35 093	2.95
Estonia	–	–	–
Ireland	–	–	–
Greece	103 058	193 284	0.53
Spain	910 859	483 749	1.88
France	792 565	75 153	10.55
Croatia	17 628	33 377	0.53
Italy	688 985	302 686	2.28
Cyprus	7 613	13 740	0.55
Latvia	–	–	–
Lithuania	–	–	–
Luxembourg	1 294	279	4.64
Hungary	62 108	26 279	2.36
Malta	–	–	–
Netherlands	–	–	–
Austria	46 273	12 098	3.82
Poland	–	–	–
Portugal	173 254	114 220	1.52
Romania	180 683	844 015	0.21
Slovenia	15 363	28 498	0.54
Slovakia	13 108	4 371	3.00
Finland	–	–	–
Sweden	–	–	–

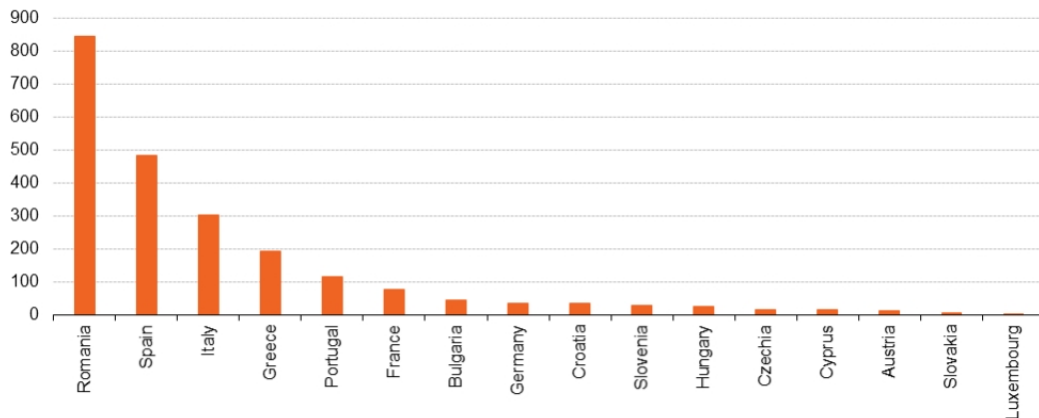
– Not applicable.

Source: Eurostat (online data code: vit\_t1)



Πηγή: Eurostat (κώδικας δεδομένων: vit\_t1) - Η στατιστική ακτινογραφία των αμπελουργικών εκμεταλλεύσεων, 2020

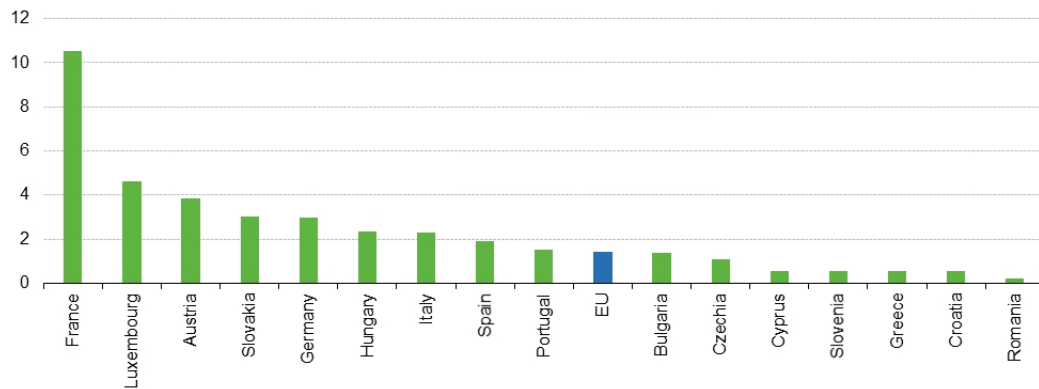
**Vineyard holdings**  
(thousands, 2020)



Source: Eurostat (online data code vit t1)



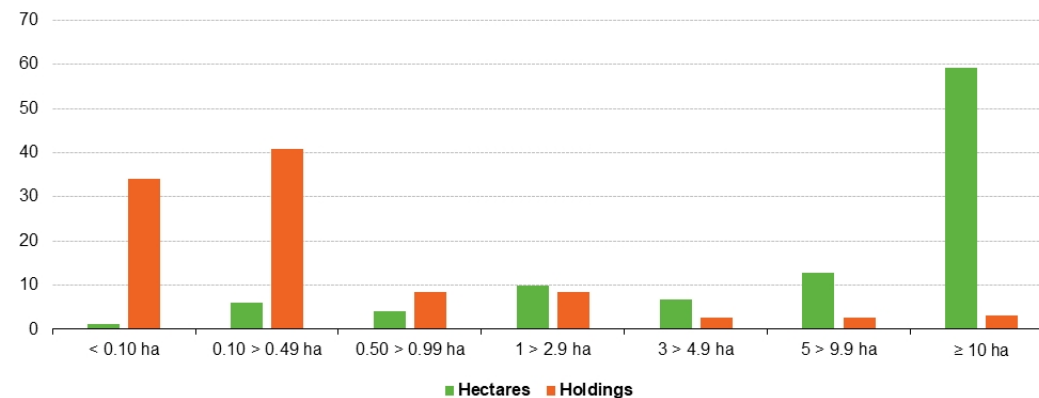
**Average area of vineyards**  
(ha per holding, 2020)



Source: Eurostat (online data code vit t1)



**Distribution of vineyard holdings and vineyard area by vineyard size**  
(% share of total, EU, 2020)

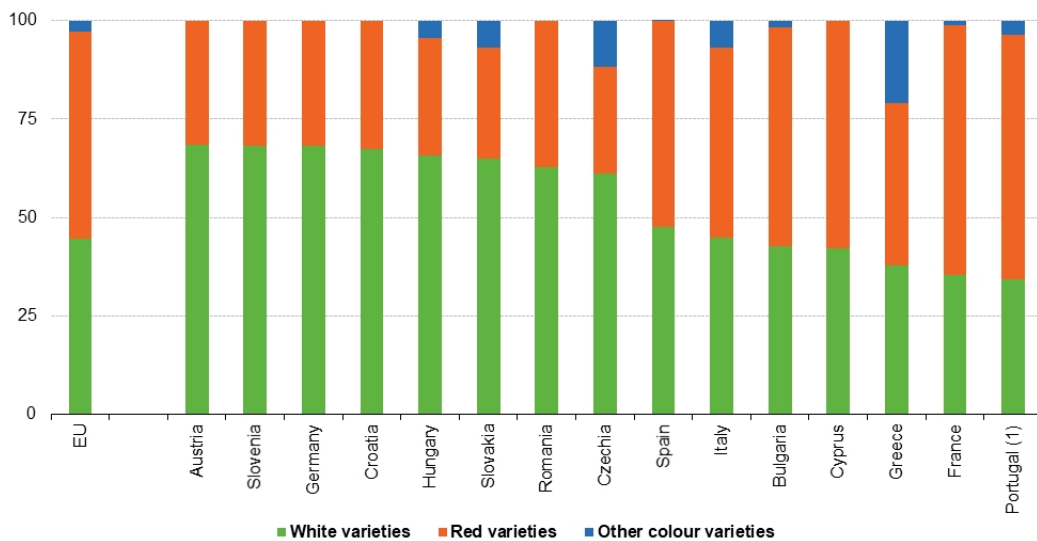


Source: Eurostat (online data code vit t2)



### Area of vineyards by main vine varieties

(% share of total, 2020)

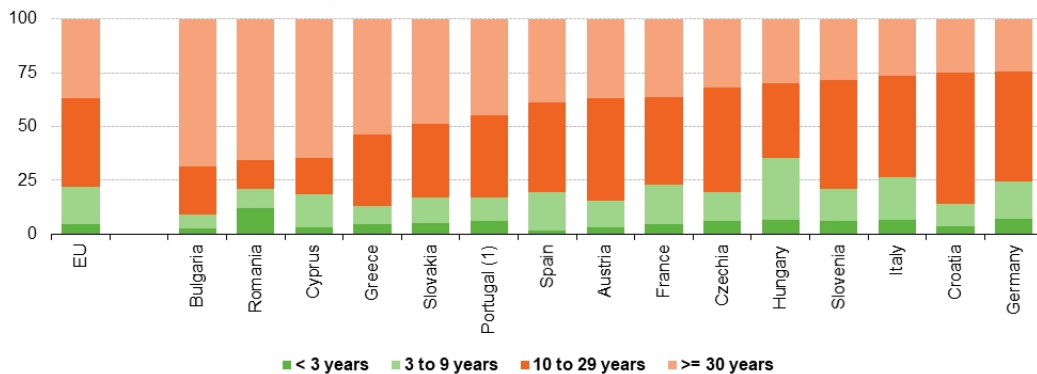


Note: Ranked on the share of "white" variety.  
Breakdown provided only when the total area of a single variety is of at least 500 ha.  
(\*) Região Autónoma dos Açores (PT20) and Região Autónoma da Madeira (PT30): not included.  
Source: Eurostat (online data code vit\_t4)



### Area of main varieties by age group of vines

(% share of total vine area, 2020)



Note: Member States ranked on the share of vineyard area aged 30 years or older.  
Breakdown provided only when the total area of a single variety is of at least 500 ha.  
(\*) Região Autónoma dos Açores (PT20) and Região Autónoma da Madeira (PT30): not included.  
Source: Eurostat (online data code vit\_t4)





Area of vineyards by type of production, 2020

	Area (ha)							
	Total	Wine grapes (*)	of which:				Raisins	Other vines (²)
			PDO	PGI	Table wine	Dual purpose		
<b>EU</b>	<b>3 194 614</b>	<b>3 139 048</b>	<b>2 085 529</b>	<b>545 286</b>	<b>421 218</b>	<b>87 015</b>	<b>38 576</b>	<b>16 991</b>
Belgium	–	–	–	–	–	–	–	–
Bulgaria	60 169	60 149	15 911	20 660	23 309	269	:	20
Czechia	18 099	18 077	17 970	107	:	:	:	22
Denmark	–	–	–	–	–	–	–	–
Germany	103 554	103 180	102 988	192	:	:	:	374
Estonia	–	–	–	–	–	–	–	–
Ireland	–	–	–	–	–	–	–	–
Greece	103 058	64 409	14 203	40 672	7 311	2 223	38 526	124
Spain	910 859	909 367	829 039	55 195	24 215	918	10	1 481
France	792 565	788 879	480 705	197 210	28 743	82 221	0	3 687
Croatia	17 628	16 483	16 483	:	0	0	0	1 145
Italy	688 985	681 415	340 017	173 359	167 124	915	40	7 530
Cyprus	7 613	7 599	555	6 087	489	468	:	13
Latvia	–	–	–	–	–	–	–	–
Lithuania	–	–	–	–	–	–	–	–
Luxembourg	1 294	1 294	1 294	:	:	:	:	:
Hungary	62 108	62 050	46 639	10 794	4 617	:	:	59
Malta	–	–	–	–	–	–	–	–
Netherlands	–	–	–	–	–	–	–	–
Austria	46 273	46 165	46 165	:	:	:	:	108
Poland	–	–	–	–	–	–	–	–
Portugal	173 254	170 971	111 667	24 518	34 786	:	:	2 284
Romania	180 683	180 683	33 832	16 493	130 358	0	0	0
Slovenia	15 363	15 261	15 261	:	:	:	:	102
Slovakia	13 108	13 067	12 802	0	265	:	:	41
Finland	–	–	–	–	–	–	–	–
Sweden	–	–	–	–	–	–	–	–

Note: PDO: protected designation of origin. PGI: protected geographical indication.

(\*) 'Wine grapes' includes vines for wine grapes 'in production' and 'not yet in production'.

(²) 'Other vines' include vines that produce material for the vegetative propagation of vines and other vines not elsewhere classified.

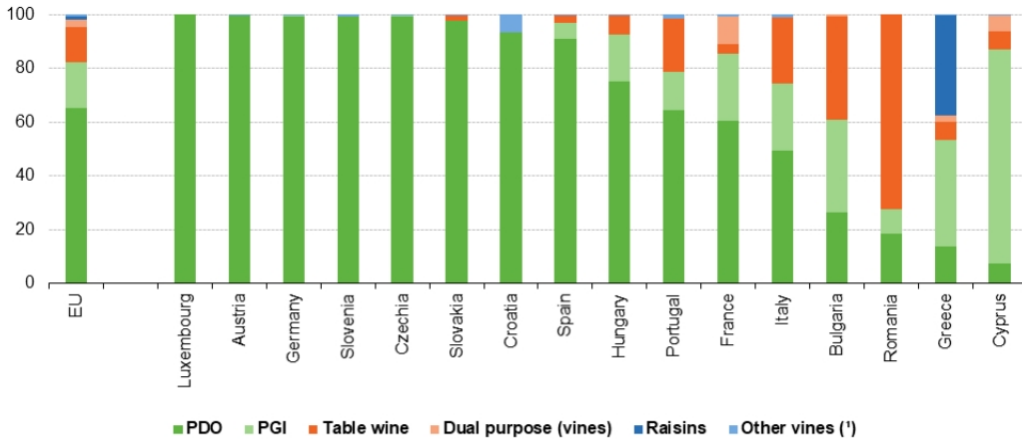
: Not available.

– Not applicable.

Source: Eurostat (online data code vit\_t1)

### Area of vineyards by type of production

(% share of total, 2020)



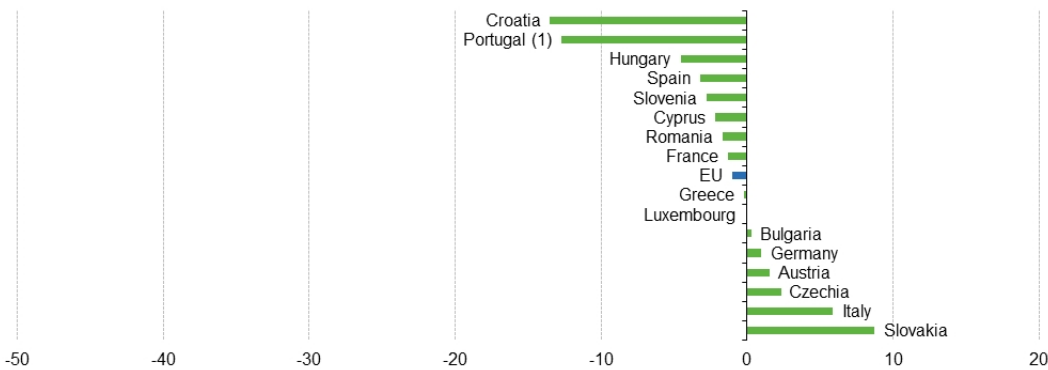
Note: Ranked by the share of "PDO". PDO: protected designation of origin. PGI: protected geographical indication. (\*) 'Other vines' includes vines to produce material for the vegetative propagation of vines and other vines not elsewhere classified.

Source: Eurostat (online data code vit\_t1)



### Changes in the area under vines

(% change, 2015 - 2020)



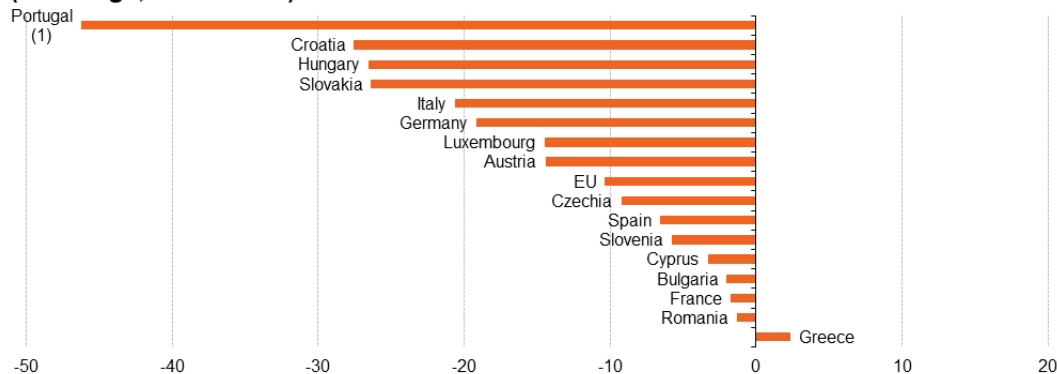
(1) in 2020: change in data source and coverage.

Source: Eurostat (online codes vit\_t1)



### Changes in the number of vineyard holdings

(% change, 2015 - 2020)



(1) in 2020: change in data source and coverage.

Source: Eurostat (online codes vit\_t1)

